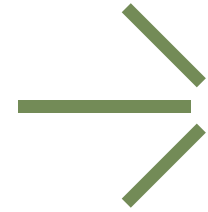


Sweco Architects

Strategisk Helhedsplan for Nakskov Fjord og Hestehovedet



Dato: 19. maj 2023



Indhold

Forord	5
Introduktion	7
DEL I: STRATEGI OG ANBEFALINGER	9
Strategi for Nakskov Fjord og Hestehovedet: Fjorden Rundt	10
Anbefalinger til initiativer, der kan styrke udviklingen	11
Destinationer	12
Anbefaling 1: Vandsportscenter på Hestehovedet	14
Anbefaling 2: Helhedsplaner for Tårs og Langø	17
Forbindelser	18
Anbefaling 3: Havnestien - fra Nakskov til Hestehovedet	21
Anbefaling 4: Landveje	24
Anbefaling 5: Vandveje	25
Fælles indsatser	26
Anbefaling 6: Formidlingsstrategi - en fælles fortælling	27
Anbefaling 7: Visuel identitet	28
DEL II: GRUNDLAG FOR STRATEGI OG ANBEFALINGER	31
Fase 1: Indledende kortlægning og analyse	32
Landskabet	33
Restriktionerne	36
Klimaet	38
Brugerne	39
Opsummering	43
Fase 2: Vurdering og udvælgelse af potentialer	44
Dialog med borgere og andre interessenter	44
Vurdering og udvælgelse af potentialer	45
Muligheder for friluftaktiviteter omkring fjorden og Hestehovedet	47
Muligheder for outdoor- og vandsportsaktiviteter på og omkring fjorden	49
Muligheder for formidling af områdets kulturhistorie	51
Opsummering	53



Forord

Nakskov 2030 er et partnerskab mellem Realdania, A.P. Møller Fonden og Lolland Kommune, der har til formål at udvikle Nakskov. De tre parter har til sammen afsat 150 millioner kroner i et initiativ, der skal styrke Nakskov som en by med et attraktivt natur-, fritids- og byliv, som stadig flere vælger at besøge og flytte til. Med udgangspunkt i en fysisk udvikling af byen, skal initiativet samle, engagere og understøtte en fælles udvikling af Nakskov – til glæde for borgere, besøgende, erhvervsdrivende og hele Lolland.

Nakskov 2030-initiativet består af tre indsatsområder og tolv projekter. Et af indsatsområderne er Nakskov Fjord og Hestehovedet. Her er der tidligere lavet og realiseret en helhedsplan med nye tiltag som en legeplads, krible krablebro, solnedgangstrappe samt sauna der skaber liv og aktivitet. Men potentialet er endnu større og området skal kunne tilbyde flere tilbud og aktiviteter, som kan tiltrække både lokale og turister året rundt.

Nakskov 2030 har indgået en aftale med Sweco og Seismonaut om at udarbejde denne helhedsplan for Fjorden. Den strategiske helhedsplan sætter en samlet retning for kommende investeringer i naturen, de mindre havne og øer, infrastrukturen, faciliteter og oplevelser. Helhedsplanen giver et samlet bud på udviklingen af Nakskov Fjord. Den dokumenterer, at der er et stort potentiale, men den viser også, at der er behov for mange og ganske store indsatser, hvis det hele skal forløses. Helhedsplanen lægger op til en ansvarlig videreudvikling af Nakskov Fjord. Mange ideer har været oppe at vende i processen, men det er værd at bemærke, at den arbejder med naturen og med naturbeskyttelsen i området. Alle anbefalinger til konkrete fysiske indsatser ligger uden for Natura 2000 områderne.

I Nakskov 2030 ser vi helhedsplanen som en invitation til dialog med myndigheder, interessenter og investorer. Det ligger uden for Nakskov 2030's muligheder at realisere alle elementer i planen, men med helhedsplanen har vi et kvalificeret grundlag at arbejde ud fra. Ambitionen er fortsat, at offentlige og filantropiske investeringer skal være med til at skabe grundlag for private investeringer. Potentialet er der, og vi er allerede godt på vej. Der er f.eks. åbnet et vandsportscenter på Hestehovedet.

Initiativet har fra starten fokuseret på tre nedslagspunkter og på sammenhængen mellem dem. Derfor er det oplagt, at forbindelsen mellem havnen og Hestehovedet bliver én af de indsatser, der skal arbejdes med. Vi går forrest og viser, hvordan vækstpotentialet bliver realiseret. Samtidig inviterer vi alle relevante aktører til at samarbejde om en bæredygtig udvikling af Nakskov Fjord.

God læselyst.

Med venlig hilsen

Nakskov 2030

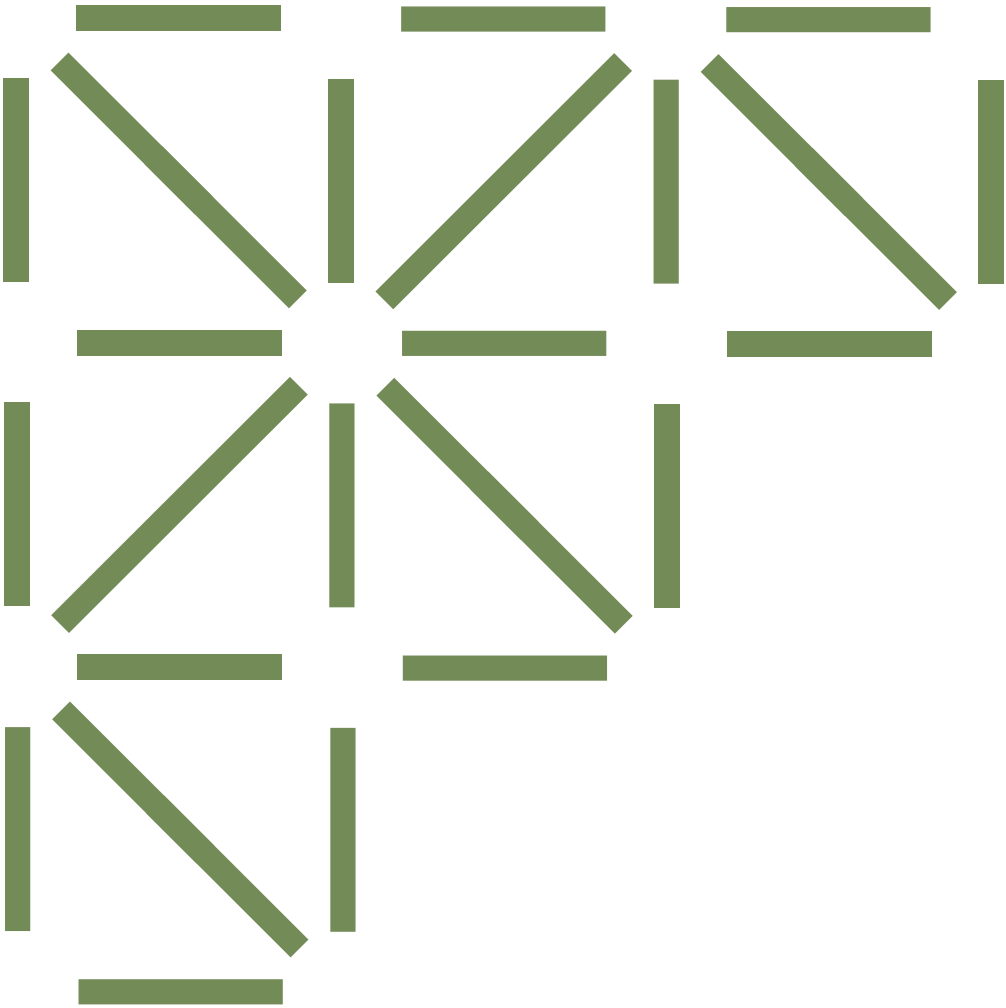


Introduktion

Nakskov Fjord og områderne omkring fjorden rummer unikke naturmæssige og kulturhistoriske kvaliteter. Men, ligesom det er tilfælde for Nakskov bymidte og Nakskov Havn, er der behov for at investere i kvalitet, oplevelsesmuligheder, tilgængelighed og synlighed.

Derfor har partnerskabet bag Nakskov 2030 (dvs. Realdania, A.P. Møller Fonden og Lolland Kommune) besluttet at udarbejde denne strategiske helhedsplan for Nakskov Fjord og Hestehovedet. Helhedsplanen sætter en samlet retning for kommende investeringer i naturen, de mindre havne og øer, infrastrukturen, faciliteter og oplevelser.

Helhedsplanen rummer to dele. Første del rummer strategien for Nakskov Fjord og Hestehovedet samt tilhørende anbefalinger, der kan realisere strategien. Andel del rummer det metodiske og analytiske grundlag for helhedsplanens strategi og anbefalinger.



DEL I: STRATEGI OG ANBEFALINGER

Nakskov Fjord og områderne omkring fjorden rummer unikke naturmæssige og kulturhistoriske kvaliteter. Men, ligesom det er tilfælde for Nakskov bymidte og Nakskov Havn, er der behov for at investere i kvalitet, oplevelsesmuligheder, tilgængelighed og synlighed.

Derfor har partnerskabet bag Nakskov 2030 (dvs. Realdania, A.P. Møller Fonden og Lolland Kommune) besluttet at udarbejde denne strategiske helhedsplan for Nakskov Fjord og Hestehovedet. Helhedsplanen sætter en samlet retning for de kommende investeringer i natur, infrastruktur, faciliteter, oplevelser samt de mindre havne og øer.

Strategi for Nakskov Fjord og Hestehovedet: Fjorden Rundt

Nakskov Fjord og de mange øer skal bindes bedre sammen, så området kan udgøre en stærkere og mere samlet helhed. Samtidig skal udviklingen af fjordområdet knyttes stærkere til udviklingen af Nakskov bymidte og Nakskov Havn.

Den strategiske helhedsplan for Nakskov Fjord og Hestehovedet sætter derfor en ny og samlet retning for udviklingen af fjordområdets destinationer og forbindelser.

Nakskov Fjord og øerne rummer en mangfoldighed af unikke naturmæssige og kulturhistoriske kvaliteter. Kystlinjen er fyldt med betagende natur, skønne strande, fascinerende udsigter og danner ramme om et enestående dyre- og planteliv. Samtidigt rummer de mange små og store øer spændende oplevelser og fortællinger - fx kan man udforske resterne af Danmarks ældste skibsværft fra Kong Hans' tid på Slotø eller gå på opdagelse efter resterne af en skanse fra svenskekrigenes tid fra 1600-tallet. Nakskov Fjord er en unik fortælling om menneskets tilpasning og styring af naturen, som for alvor blev markant med etableringen af det 63 km lange lollandske dige i 1872. Diget er fortsat et markant menneskeskabt anlæg, som sikrer store områder mod stormflod, men som også fungerer som et rekreativt bygningsværk, hvor man kan færdes til fods og på cykel på kanten mellem vand og land.

Udover digernes cykel- og gangstier mellem nogle af fjordens havne er det svært at komme til områdets mange natur- og kulturhistoriske attraktioner, og ørigets potentialer for at bidrage til en fælles udvikling af Nakskov udnyttes ikke til fulde.

Ligesom, der i disse år investeres betydeligt i udviklingen af bymidten og havneområdet i Nakskov, er der behov for at investere i fjordens udvikling, kvalitet, oplevelsesmuligheder, tilgængelighed og synlighed.

Fjorden rundt

For at realisere strategien *Fjorden rundt* er der behov for at skabe indbydende destinationer, der har gode rammer for oplevelser, friluftsliv og overnatninger. Hestehovedet, Tårs og Langø skal være vigtige destinationer, der inviterer gæster og borgere ud i fjordområdet fra Nakskov by.

Foruden en styrkelse af de særlige fjorddestinationer Hestehovedet, Langø og Tårs skal der prioriteres at styrke forbindelserne både til lands og til vands for at skabe større sammenhæng mellem fjordens øer, havne og attraktioner. Endelig er der behov for en stærkere og mere sammenhængende formidling i området og en klar og gennemgående visuel identitet, som er med til at styrke den samlede fortælling og oplevelse af fjorden.

Udvikling indefra og ud

Foruden de overordnede og tværgående behov for at lave en sammenhængende og koordineret formidling og visuel identitet, skal udviklingen af Nakskov Fjord og

Hestehovedet ske med afsæt i en "indefra og ud-tilgang", således af de første investeringer og initiativer sker i forlængelse af fornyelsen af Torvet, Honnørkajen og Færgelejerne. Investeringer i områdets udvikling, kvalitet, oplevelsesmuligheder og tilgængelighed skal med andre ord ske fra byen/havnen og ud i fjordområdet. Derfor er der først og fremmest behov for at skabe en bedre sammenhæng mellem byen/havnen og Hestehovedet. Samtidigt er der behov for at skabe flere udfoldelsesmuligheder for både borgere og gæster på Hestehovedet med afsæt i vandsport- og friluftsliv, som bygger videre på det liv, som allerede er omkring havnen på Hestehovedet.

Anbefalinger til initiativer, der kan styrke udviklingen

Med afsæt i strategien *Fjorden rundt* og ønsket om at styrke Nakskov som samlet destination med byen, havnen og fjorden sættes der i anbefalingerne fokus på fjordens destinationer og forbindelserne, samt fokus på den fremtidige fælles formidling og wayfinding.

De listede anbefalinger bygger videre en grundig kortlægning og analyse af de eksisterende kvaliteter og aktiviteter, samt en inddragende proces, hvor aktører, borgere og andre interessenter har bidraget med stor lokal viden og mange ønsker til den kommende udvikling af Danmarks ørigeste fjord.

Anbefalingerne tager afsæt i analysens udvalgte potentialer: kulturhistorien, friluftsliv og vandsport (se resume af del II for vurdering og udvælgelse af potentialer).

I arbejdet med udvælgelsen af de endelige anbefalinger har rammebetingelser og det lovgivningsmæssige spillerum ligeledes haft stor betydning for udvælgelsen af anbefalingerne, da Nakskov Fjord er underlagt mange udpegninger og restriktioner, som skal sikre natur- og dyreliv fremadrettet (se del II for kortlægning og analyse).

Nedenfor præsenteres de 7 anbefalinger, som skal sætte gang i en ny udvikling i Nakskov Fjord. Anbefalingerne er bygget op om destinationer, forbindelser og fælles indsatser.

Destinationer

1. Vandsportscenter på Hestehovedet
2. Helhedsplaner for Tårs og Langø

Forbindelser

3. Havnestien - fra Nakskov til Hestehovedet
4. Landveje
5. Vandveje

Fælles indsatser

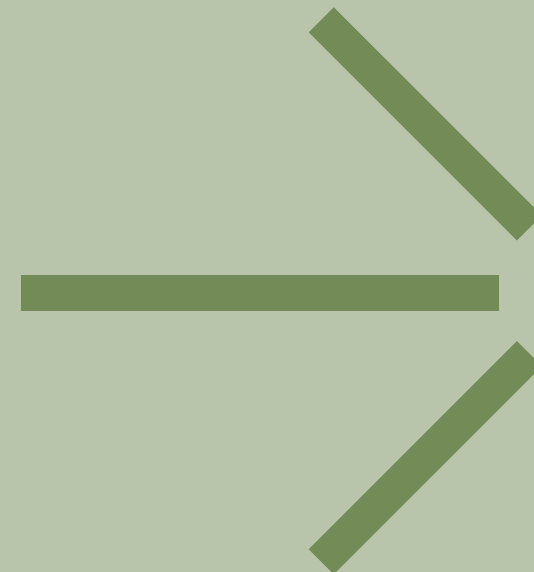
6. Formidlingsstrategi
7. Visuel identitet

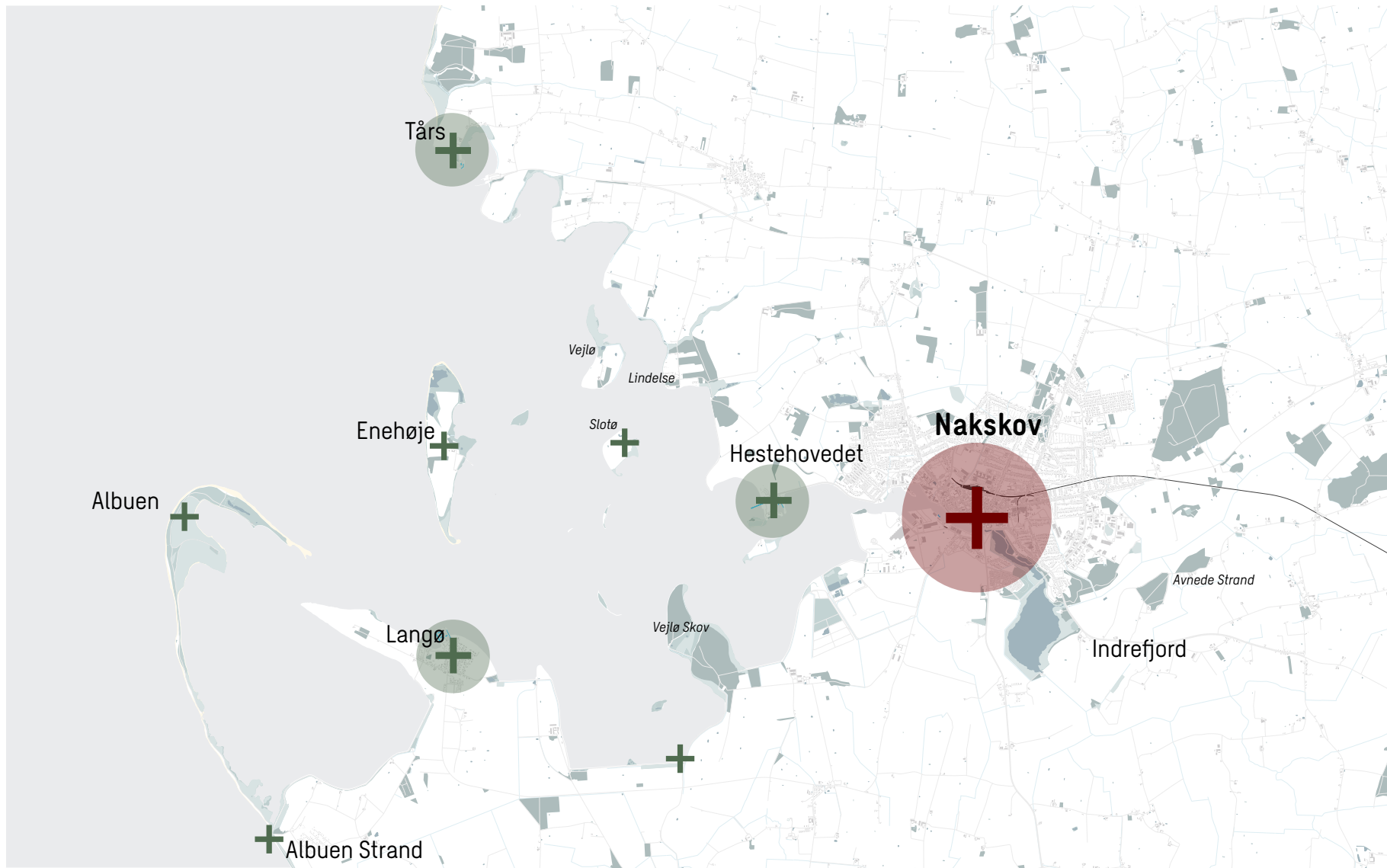
Destinationer

For at styrke mulighederne for at komme rundt i Nakskov Fjord, skal der etableres spændende stedspecifikke fjorddestinationer, der inviterer lokale og besøgende ud i landskabet og de mindre havne.

Destinationerne fungerer som støttepunkter i strategien *Fjorden rundt*. Hestehovedet og havnebyerne Tårs og Langø er udvalgt som destinationer på grund af deres beliggenhed og potentiale for udvikling og fornyelse.

Aktiviteter og faciliteter til vandsport- og friluftslivet koncentrerer på de strategiske destinationer for at styrke den samlede helhedsoplevelse. Ved at koncentrere etableringen af nye og bedre faciliteter til vandsport og friluftsliv arbejdes der med den gældende lovgivning og store, beskyttede naturområder beskyttes og respekteres. Vekselvirkningen mellem de faciliterede fjorddestinationer og de uforstyrrede naturoplevelser mellem destinationerne er helt unikt og er en respektfuld måde at både benytte og beskytte fjord og kystlandskabet.





Destinationer: Hestehovedet, Tårs og Langø fungerer som støttepunkter i strategien Fjorden rundt og er med til at understøtte udviklingen.

Anbefaling 1: Vandsportscenter på Hestehovedet

Hestehovedet skal være møde- og startstedet for vandsport og friluftsliv. Styrkede muligheder for vandsport og aktiviteter på og omkring Hestehovedet skal bygge videre på det eksisterende maritime friluftsliv omkring havn og strand.

Hestehovedet har længe været en attraktion for lokale og gæster. Der er tidligere lavet og realiseret en helhedsplan, og nye tiltag som en legeplads, badebro og sauna skaber liv og aktivitet på den lille halvø i fjorden. Men potentialet er endnu større og området skal kunne tilbyde flere vand- og sportsaktiviteter, som kan tiltrække både lokale og turister året rundt.

Der skal etableres et nyt vandsportscenter og nye faciliteter, som kobler sig på den eksisterende aktive lystbådehavn. Det nye vandsportsområde skal orienteres sig mod øst og det mere stille vand mellem Hestehovedet og Nakskov. Vandsportscenteret og særlig det nye område mod øst skal arkitektonisk fungere som ankomst til Hestehovedet

En ny bygning skal rumme omklædningsfaciliteter, grejbank og fungere som mødested for både udøvere og dem, som bare vil kigge på og hænge ud. Fra bygningen som ligger med udsigt til havnen og fjorden er der adgang til vandet for kajaker, robåde, SUP mm. I tilknytning til vandsportscenteret skal der etableres en kabelpark og state of the art wakebane.

Koblingen mellem den eksisterende strand og det nye vandsportscenter skal styrkes af en "strandsti" som forbinder både vandsportsområde, lystbådehavn og strand. I tilknytning til "strandstien" skal det grønne område med volleybaner mm gentænkes. Her skal der skrues op for aktivitetsmulighederne med streetbasket, padelbaner og andre fysiske aktiviteter som ikke nødvendigvis relaterer sig til vand.

Den eksisterende restaurantbygning og campingpladsen skal indgå i fremtidens Hestehovedet som centrale aktører, der understøtter det aktive friluftsliv på Hestehovedet.

PLACERING

Hestehovedet.

RESTRIKTIONER

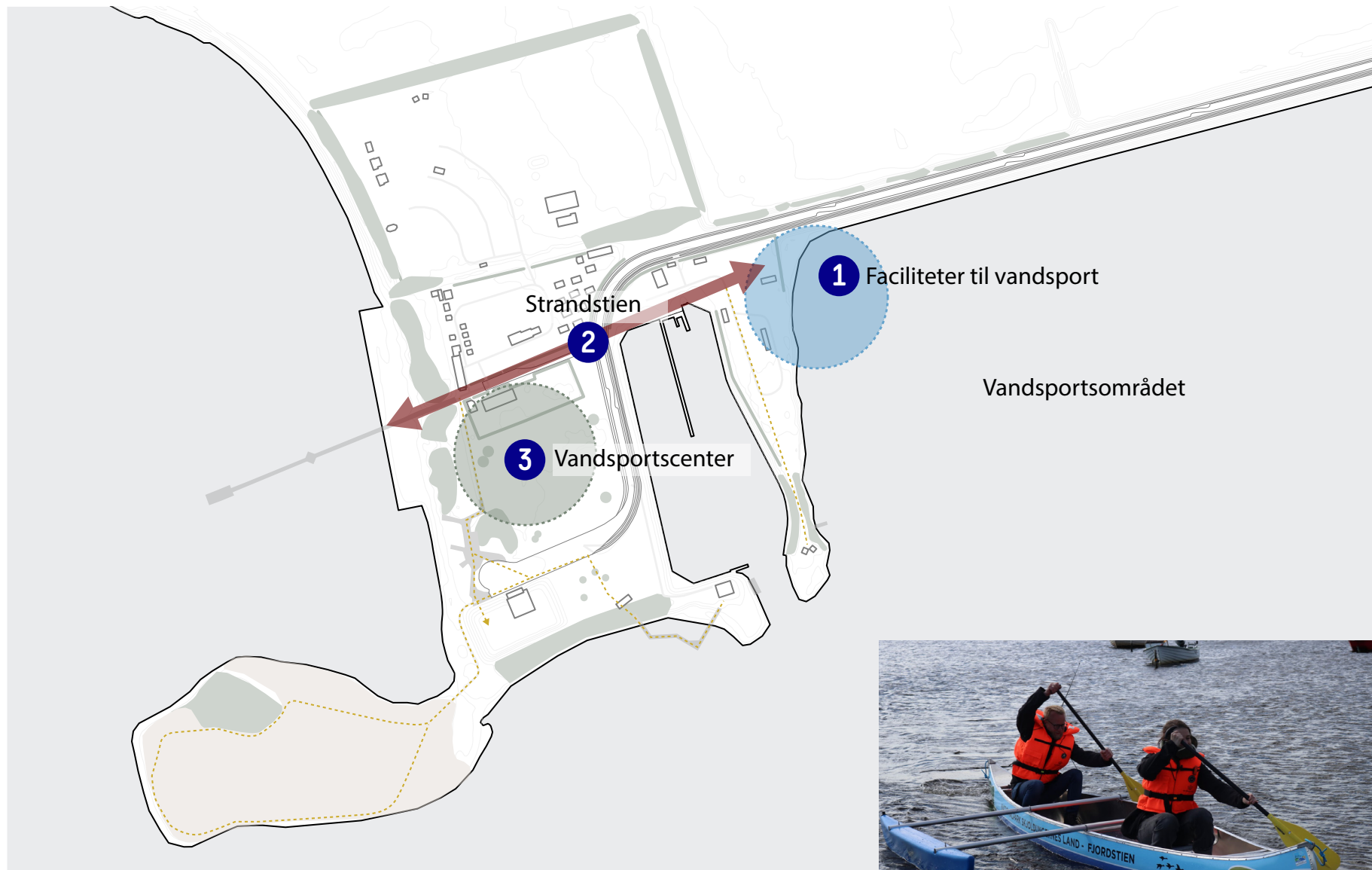
Det vil være nødvendigt at foretage en væsentlighedsvurdering og VVM-screening, der forholder sig til vandsportscenteret og det nærliggende Natura 2000-område, fuglebeskyttelsesområde og vildtreservatet. Udfaldet af disse vurderinger er afgørende for, om vandsportscenteret kan føres ud i livet. Vandsportscentrets nærhed til sejlrenden og dertilhørende sikkerhedsforhold skal også tages i betragtning, særligt med en udvidelse af Nakskov havn og sejlrende i vente. Øvrige sejlads i området skal leve op til restriktionerne i bilag til Natur- og vildtreservatets bekendtgørelse.

ØKONOMI

5 - 10. mio. kr.

TIDSHORISONT

Opgavedefinering og afgrænsning kan igangsættes i 2023.



Hestehovedet: Vandsport bliver omdrejningspunktet for Hestehovedet som destination.





Wakebane

Det nye vandsportscenter skal være med til at sætte Nakskov på landkortet. Her er reference på wakebane i Milano, som skaber liv og aktivitet ved og på vandet.



Faciliteter til vandsport

Området ved det nye vandsportsområde skal kunne samle folk – både de udøvende og dem, som kigger på. Grej og udstyr skal være let tilgængelig og tæt på vandet.



Aktiviteter på land

Hestehovedet skal foruden vandsport også tilbyde andre aktiviteter som streetbasket og bordtennis, der understøtter det aktive liv og fællesskab, og som ikke er tilknyttet det maritime friluftsliv.

Anbefaling 2: Helhedsplaner for Tårs og Langø

Tårs og Langø er i dag selvstændige havne i Nakskov Fjord med stort potentiale til at kunne rumme flere faciliteter og højere kvalitet til gavn for både turister til fods, på cykel og til vands.

Tårs og Langø skal styrkes, så de fungerer som støttepunkter i strategien *Fjorden rundt*. De to havne skal være vigtige fjorddestinationer i Nakskov Fjord og være naturlige stop på vejen rundt i området både for sejlede, gående og cyklende.

Derfor skal der udarbejdes to selvstændige helhedsplaner for henholdsvis Tårs og Langø havn, der sikrer en synergi på tværs af fjorden og samtidig understøtter hinandens udvikling. Helhedsplanerne skal afdække specifikke potentialer og prioriteringer, som sikrer helheden mellem de eksisterende kvaliteter og de fremtidige forbedringer af havnenes faciliteter og tilbud til lokale og besøgende.

De to helhedsplaner skal udarbejdes i et tæt samarbejde med lokale aktører og interessenter for at sikre lokal forankring og ejerskab.

Helhedsplanerne skal sikre en helhedsorienteret udvikling for både erhvervs- og lystbådehavn, samtidig med at potentialet for at styrke formidlingen af kulturhistorien, styrke friluftsliv og vandsportsaktiviteter indarbejdes i en samlet plan

Potentialer i Tårs

Tårs fiskeri og lystbådehavn ligger som porten til Nakskov Fjord og er en vigtig havn i den nordligste del af fjorden. Havnen huser i idag en lystbådehavn og enkelte bygninger. Færgen fra Langeland ligger også til i Tårs, og den nationale cykelrute 8, Østersøruten, går gennem Tårs. I vigen findes en interessant strandengsnatur, og Tårs ligger ikke langt fra Hellenæs og Lindelse Skov, der byder på spændende naturoplevelser. I forbindelse med lystbådehavnen findes en god badestrand. Tårs har potentiale til at blive et knudepunkt for især lystsejlere og cykelturister, og der kan etableres fysiske faciliteter, der understøtter og forbedrer forholdene for friluftslivet.

Potentialer i Langø

Langø har en unik beliggenhed i fjorden, hvor man både kan opleve smukke solopgange og solnedgange. Langø har et levende landsbyliv og en aktiv lystsejler- og fiskerihavn, og der findes et aktivt bylaug i Langø, der løbende har lavet forbedringer, tiltag og arrangementer i området.

Der er potentiale for at formidle historien om det forsvundne ørige i Langø, da Langø tidligere var en ø og blev en del af Lolland i forbindelse med dige byggerier i slutningen af 1800-tallet. En styrkelse af havnemiljøet med fokus på friluftsliv i Langø vil styrke den samlede oplevelse af Nakskov Fjord. Langø har potentiale til at være et sted, som sender besøgende ud i landskabet og fungerer som et knudepunkt for udflugter.

PLACERING

Tårs og Langø.

RESTRIKTIONER

Det kan være nødvendigt at lave en væsentlighedsvurdering og VVM-screening, der forholder sig til det nærliggende Natura 2000 område, fuglebeskyttelsesområdet og vildtreservatet i fjorden. Formålet med væsentlighedsvurderingen er at vurdere om helhedsplanen kan påvirke Natura 2000-områdets bevaringsmålsætninger væsentligt.

ØKONOMI

Udarbejdelse af 2 helhedsplaner inkl. brugerinddragende proces 1-2 mio. kr.

TIDSHORISONT

Udarbejdelse af Helhedsplaner kan igangsættes i 2023.

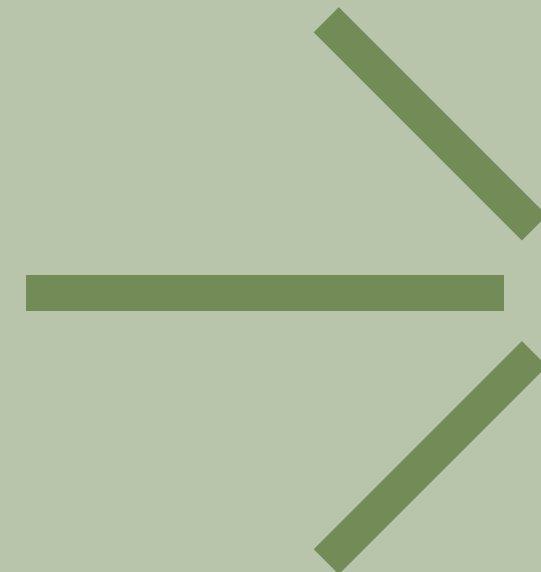
Forbindelser

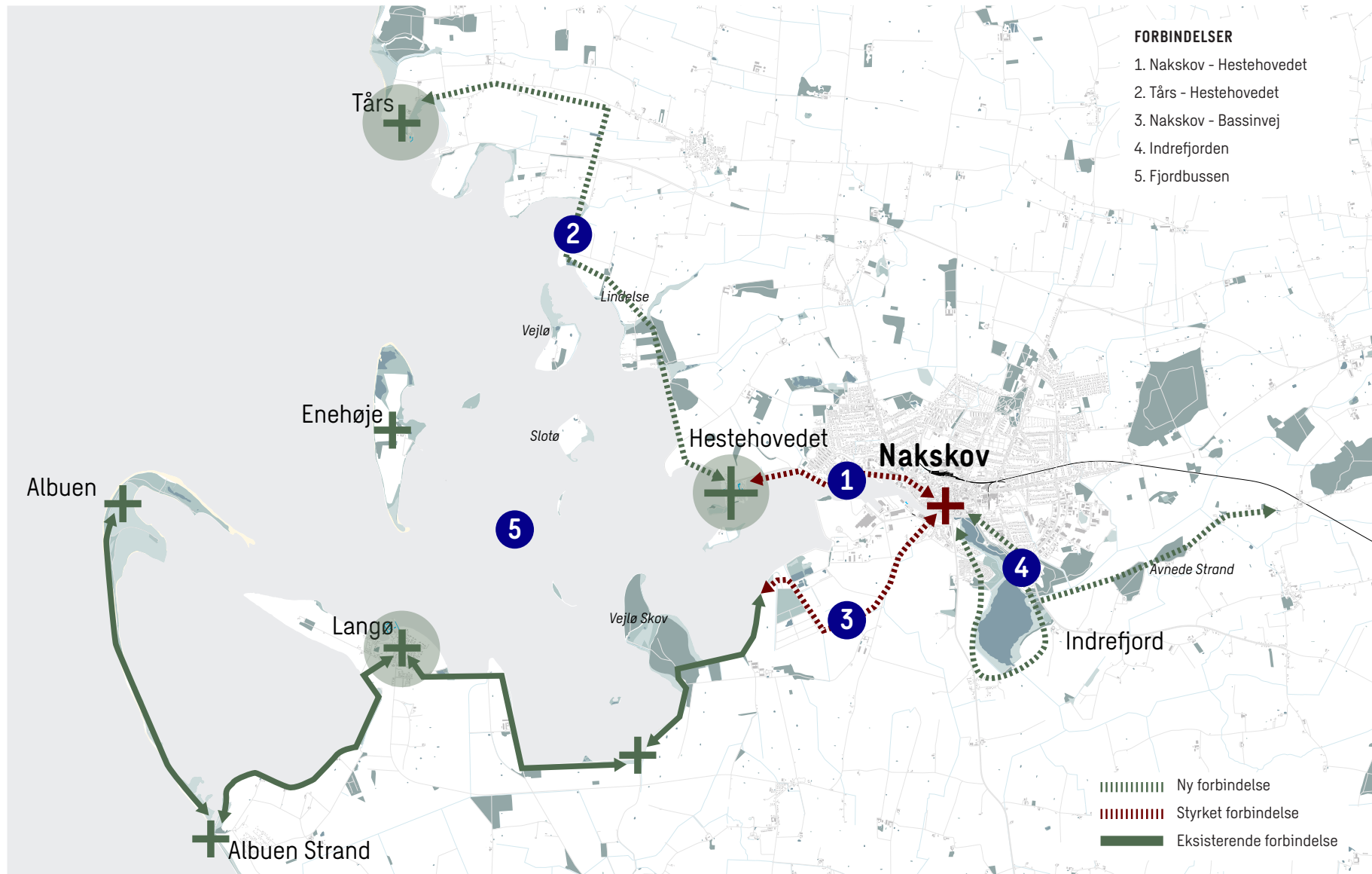
For at understøtte strategien *Fjorden rundt* skal forbindelsen mellem byen og fjorden samt forbindelserne både til lands og til vands styrkes. I dette kapitel foreslås der derfor både at forstærke allerede eksisterende forbindelser, men også at skabe nye for at give mulighed for at besøgende og borgere kan bevæge sig rundt til alle fjordens oplevelser.

Der er taget udgangspunkt i to principper: landveje og vandveje. Disse principper ligger til grund for udvælgelsen af korrekte tiltag, der kan anbefales.

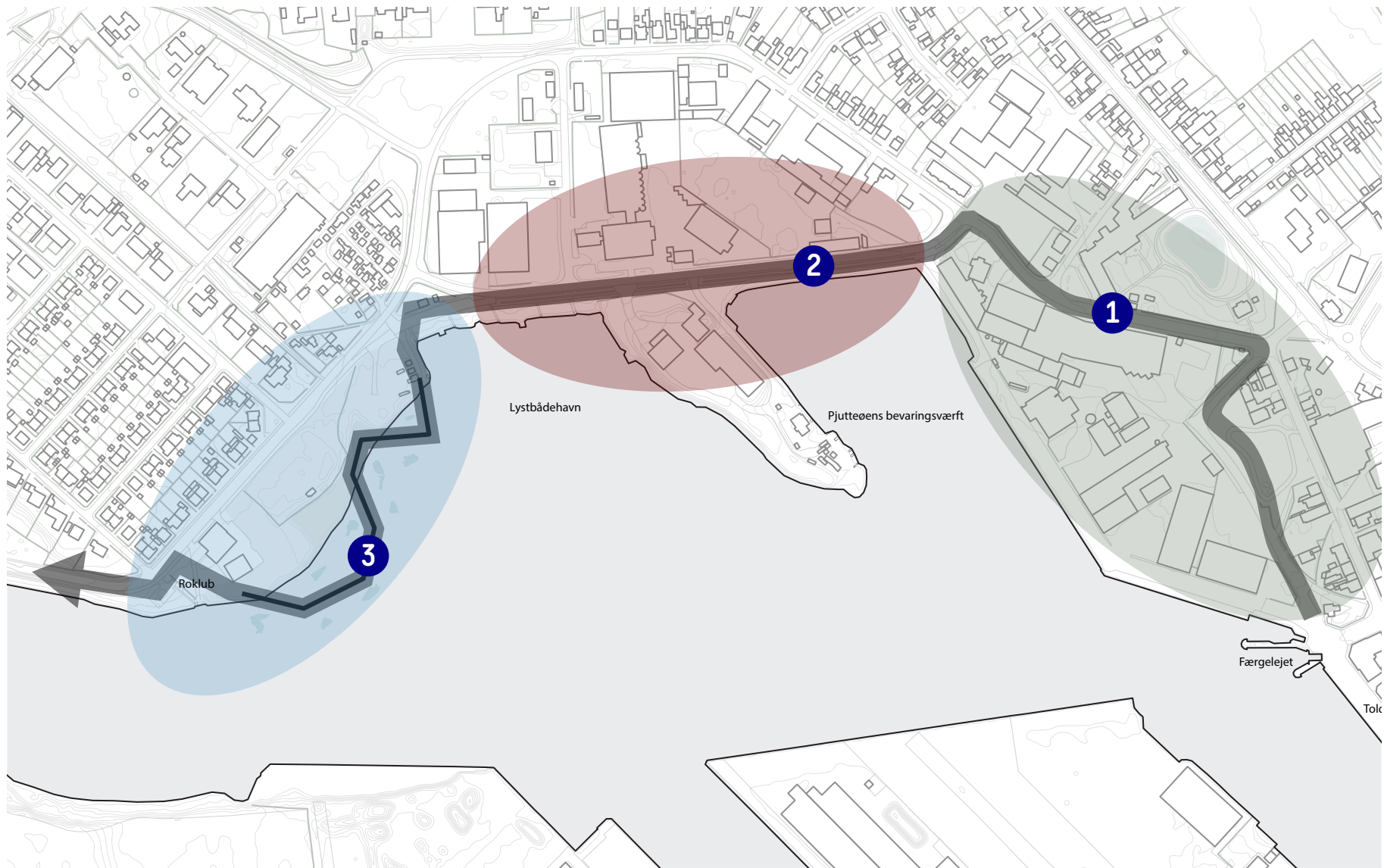
Ambitionen er at skabe muligheden for at bevæge sig *Fjorden rundt*, hvor man kan færdes langs kystlinjen på digernes stisystemer, besøge fjordens øer og komme retur igen til fjordens mindre havne. På den måde bliver det muligt at lave rundture i Nakskov Fjord.

Stisystemerne langs kysten er i dag mest udbygget syd for fjorden, og de bør forbedres og understøttes yderligere. Forbindelserne nord for fjorden og på fjorden er meget begrænset, og her sigtes der efter at skabe nye forbindelser. Anbefalingerne implementeres indefra og ud. Derfor er første anbefaling at styrke forbindelsen mellem Nakskov havn og Hestehovedet.





Forbindelser: Eksisterende og nye forbindelser i og omkring Nakskov Fjord skaber mere bevægelighed.



Havnestien: Den samlede strækning tænkes i tre, karakterskabende zoner, der inviterer gæster og besøgende til Hestehovedet.

Anbefaling 3: Havnestien - fra Nakskov til Hestehovedet

Hestehovedet skal være et naturligt mødested og destination for både borgere og gæster, derfor skal forbindelsen mellem Nakskov Havn og Hestehovedet styrkes for gående og cyklister. Det skal være nemmere og mere oplagt at fortsætte fra Nakskov Havn ud mod Hestehovedet.

Den aktive erhvervshavn er et aktiv for Nakskov, og der skal sikres sameksistens mellem havnens aktiviteter og byens rekreative tilbud. Vest for Færgelejerne ligger et aktivt erhvervsområde, som bruger kajkanterne og bygninger, derfor er området ikke tilgængeligt for uvedkommende. Gående og cyklende skal derfor ledes naturligt uden om den aktive del af havnen og videre ud til Hestehovedet.

Færgelejerne og Honnørkajen i Nakskov Havn er allerede i gang med en omdannelse, og der er ligeledes planer om en højvandssikring ved indsejlingen til Nakskov Havn og et nyt stiforløb på Strandpromenaden uden for bygrænsen frem til Hestehovedet. I arbejdet med denne strategiske helhedsplan er der derfor sat fokus på strækningen mellem Færgelejerne og den planlagte højvandsport.

I dag er denne strækning afkoblet, og de mange erhvervs- og industribygninger ligger som en barriere, der besværliggør koblingen mellem Nakskov Havn og Hestehovedet. Denne strækning har potentiale til at blive en mere tydelig og stærk forbindelse, der leder gående og cyklister fra byen og havnen langs vandet mod stranden og vandsportsaktiviteterne på Hestehovedet.

Den havne- og bynære strækning fra Færgelejerne til roklubben skal opgraderes og gøres attraktiv for gående og cyklende, mens den kørende trafik skal ledes uden om. Den samlede strækning skal tænkes i tre zoner, som relaterer sig til omgivelserne og er karakterskabende.

Havnestiens forløb

Stien har sit afsæt ved Færgelejerne og kan forlænge den grønne bearbejdning af både Færgelejerne og Honnørkajen. Stien fortsætter mod nordvest af Stormgade og Gasvej, hvor et jernbanespor og åbent, karakterløst område mellem Stormgade og Niels Nielsensgade har potentiale til at blive en grøn passage og havnenær naturoase, som inviterer cyklister og gående udenom erhvervsbygningerne. Den første del af stiforløbet kan tydeliggøres gennem valg af karakterskabende beplantning og markerede cykel- og gangstier, der differentierer sig fra den tunge trafik.

Langs Strandpromenaden kan man opleve Nakskovs industri og maritime kulturhistorie. Havnestien skal gå langs vandet, med havnens bygninger mod nord og den åbne vandflade, Plutteøen og den lille lystbådehavn mod syd. Cyklister og gående skal prioriteres, og biltrafikken skal ledes udenom for at skabe de bedst mulige forudsætninger for en tydelig og tryk forbindelse mellem Nakskov Havn og Hestehovedet.

Nærheden til vandet er en kvalitet, som skal gøres endnu mere tydelig. Det skal være muligt at komme tæt på vandet, og samtidig skal denne del af strækningen imødekomme kajaker, SUP'er og andre mindre former for sejlads, der vil ligge til som et naturligt stop mellem Nakskov Havn og

PLACERING

Mellem Færgelejerne og NS Roklub.

RESTRIKTIONER

Det er nødvendigt at lave en væsentlighedsvurdering og VVM-screening, der forholder sig til det nærliggende Natura 2000-område, fuglebeskyttelsesområdet og vildtreservatet i fjorden. Dette skal laves inden projekterne sættes i gang for ikke at støde på uhensigtsmæssige udfordringer senere i projektforløbet.

ØKONOMI

Udvikling og realisering af ny havnesti kan muligvis liggøres for 10 mio. kr. Stiens endelige forløb og udformning skal undersøges nærmere.

TIDSHORISONT

Kan igangsættes i 2023.

Hestehovedet. Det er oplagt, at denne del af Havnestien kan imødekomme en styrkelse af den blå biodiversitet, så vandkvalitet og artsrigdom styrkes i havnen.

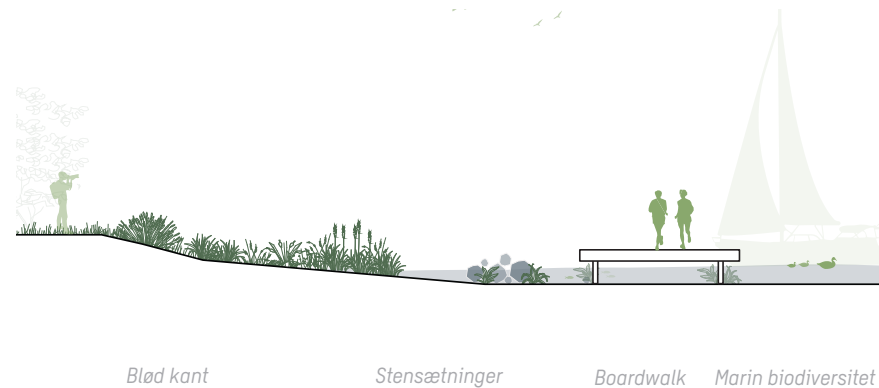
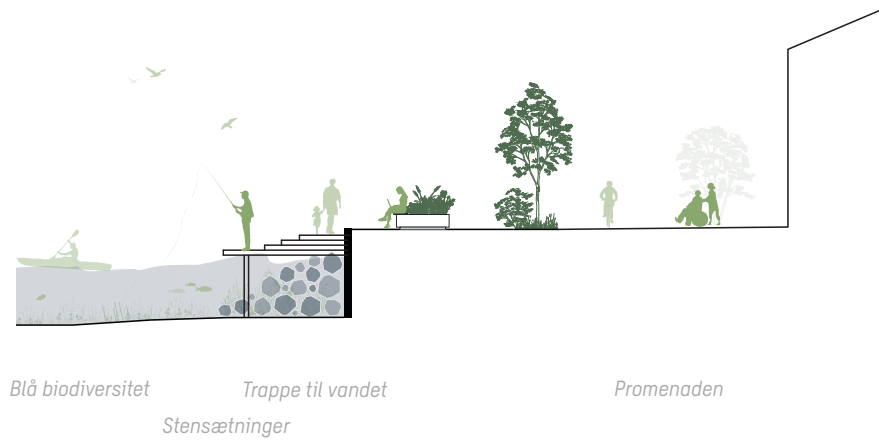
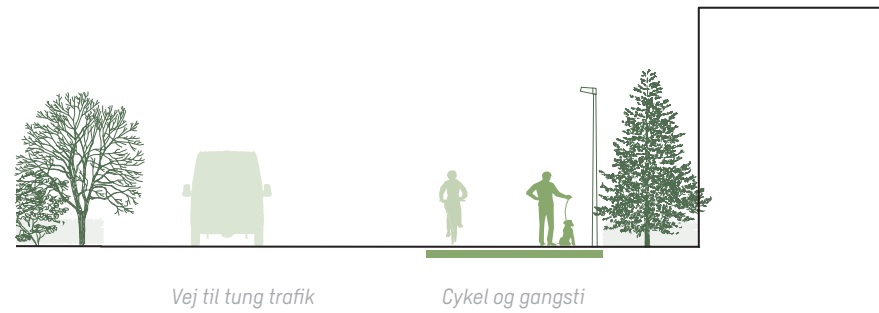
Den sidste del af Havnestien foreslås udformet som en boardwalk der fører de gående ud mellem vand og land i et slynget forløb, gennem rørskov og den lavvandede åbne fjord. For at skabe en stærk oplevelse af at bevæge sig i naturen, skal der langs boardwalken arbejdes med at forbedre de kystnære naturtyper både i forhold til blå og grøn biodiversitet i det lavvandede område af Nakskov Fjord.

HAVNESTIENS TRE ZONER

Principsnit øverst: Tydelige cykel- og gangstier markerer Havnestien, og sammen med karakterskabende beplantninger dannes der en grønt stiforløb.

Principsnit midterst: Nærheden til vandet langs Strandpromenaden er en kvalitet, som skal gøres endnu mere tydelig. Det skal være muligt at komme tæt på vandet med nye trapper, og her kan man opleve væld af forskellige marine arter af fisk og vandplanter og lægge til med kajak, som en stop mellem havnen og Hestehovedet.

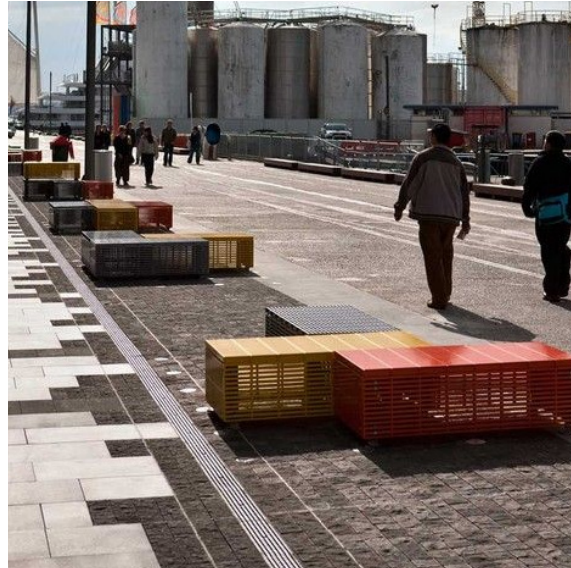
Principsnit nederst: Boardwalken giver lokale og besøgende en spændende mulighed for at komme helt tæt på den lavvandede fjordvand, mens de er på vej til Hestehovedet.





Grøn beplantning

En frodig mellemzone, der separerer bløde og hårde trafikanter, kan gøre en grå vej mere attraktiv at færdes på. På den måde kan man give folk et incitament til at bevæge sig i en bestemt retning.



Cyklister og gående

Cyklister og gående prioriteres og kan indrettes med karakterskabende byudstyr, der understøtter forløbet og giver plads til Nakskovs havneindustri og maritime kulturhistorie.



Boardwalk

Med en boardwalk på Havnestien kan der skabes en oplevelse af at komme ud i fjorden. Dette kan være karaktergivende og sætte fokus på en kystlinje.

Anbefaling 4: Landveje

Der skal skabes bedre og mere sammenhængende ruter for gående og cyklende omkring Nakskov Fjord. Områdets eksisterende netværk af gå- og cykelstier skal forbedres ved at opgradere og etablere nye stier, særlig mellem Nakskov og Tårs.

De lollandske diger fungerer mange steder som en enestående gå- og cykelsti på kanten mellem vand og land, men der er også strækninger og attraktioner omkring fjorden, som ikke er forbundet af stier og ruter. Adgang til naturen og kulturhistorien er essentiel for udviklingen af Nakskov og der skal derfor laves en samlet plan for forbedring og etablering af stier til gående og cyklende.

Der skal fokuseres på at forbedre forholdene for gående og cyklende omkring Nakskov Fjord. Med Nakskov by og havn som omdrejningspunkt skal adgangen til Hestehovedet, Tårs og Langø og Inderfjorden forbedres. Langs ruterne skal der på udvalgte steder opgraderes med faciliteter, som styrker vandring og cyklisti i forhold til madpakkehuse, fugletårne, vand-, luft- og toiletforhold. De nye faciliteter skal etableres i havneområder og tilsvarende områder, som ikke er underlagt samme lovmæssige bindinger og restriktioner, som andre dele af fjordområdet.

Tårs – Hestehovedet

For at styrke Tårs og Hestehovedet som attraktive destinationer, skal de forbindes med en cykel- og gangrute, der gør turen indbydende og oplevelsesrig. De eksisterende cykel- og vandruter i området forbinder ikke Tårs og Hestehovedet. Det skal derfor undersøges, om der via

diget uden for Lindelse, og i samarbejde med private lodsejere kan etableres et offentligt stiforløb, der forbinder Hestehovedet og Tårs. Ruten har potentiale for at få borgere og gæster helt tæt på vandet i fjorden og skabe en rekreativ forbindelse mellem Tårs og Hestehovedet.

Forbindelsen mellem Nakskov og Tårs skal afklares mere præcist i en fremtidig dialogbaseret proces med lodsejere og interessenter, tilsvarende skal stien omkring inderfjorden.

Nakskov by – Bassinvej

Stien går igennem et industri kvarter og opleves som en barriere for at komme ud i landskabet syd for Nakskov. Derfor skal denne del af forbindelsen forbedres gennem et sammenhængende beplantningsudtryk og cykel- og gangstier på de steder, hvor der mangler. Strækningen kan også forbindes til eventuelle kommende broer over havnen. Forbindelsen bør også samtænkes med de eksisterende ruter og stier, der knytter sig til området som Nakskov Ringsti, Naturlandet Rundet og Østersøruten, så ruterne understøtter hinanden.

Inderfjordstien

I dag kan man ikke gå hele vejen rundt om Nakskov Inderfjord. Stiforbindelsen har potentiale for at skabe stor rekreativ værdi hvor gæster og besøgende kan få spændende naturoplevelser lige uden for Nakskov by. Langs Inderfjord-loopet kan der opstilles fugletårne, så borgere og gæster kan få mulighed for at nyde fuglelivet i vildtreservatet.

Fra Inderfjordstien er der mulighed for at etablere en stiforbindelse, der rækker ud i landskabet. Inderfjorden kan forbindes til Avnede langs den gamle kyststrækning

PLACERING

Tårs – Hestehovedet, Nakskov by – Bassinvej, Nakskov Inderfjord og Nakskov Fjord

RESTRIKTIONER

En væsentlighedsvurdering og en VVM-screening i forhold til Natura 2000-området, fuglebeskyttelsesområdet samt Nakskov Vildtreservat er nødvendigt for hver type udvikling i området. Dette skal laves inden projekter sættes i gang for ikke at støde på u hensigtsmæssige udfordringer eller showstopperne senere i projekterne.

ØKONOMI

Økonomien vil afhænge af projekternes omfang og udbredelse.

TIDSHORISONT

Dialog omkring etablering af sti for gående og cyklende omkring Inderfjorden og stien til Tårs kan igangsættes i 2023 (genoptages). Opgradering af eksisterende stier og placering af faciliteter skal koordineres med Helhedsplan for Langå og Tårs, Vandsportscenteret på Hestehovedet og udarbejdelsen af den visuelle identitet.

igennem Avnede Skov, der er rig på oldtidsminder, og videre til Avnede St., hvor der er forbindelse til Lollandsbanen, der kører ind til Nakskov eller mod Nykøbing Falster.

Anbefaling 5: Vandveje

Der skal skabes gode og sammenhængende muligheder for at komme rundt i Nakskov Fjord inkl. til de mange offentligt tilgængelige øer. Et netværk af sejlruiter skal forbinde fjordlandskabet med Nakskov by og havn.

Nakskov Fjord er et spændende farvand at sejle i, hvor der er kort mellem oplevelserne. Nakskov Fjord med øer og havne skaber tilsammen en unik maritim natur- og kulturhistorisk destination, som skal komme både de lokale og besøgende til gavn.

Området er tilgængeligt for lyst- og kajaksejlere, men det kræver godt lokalt kendskab, og en begrænset kapacitet i havnene gør det svært for udefrakommende at få glæde af øriget. Derfor er mulighederne for besøgende udefra store, men der mangler gæstepladser i højsæsonen.

Der skal arbejdes med at skabe endnu bedre betingelser for at komme til øerne og de tre havne Tårs, Hestehovedet og Langø. Anløbsbroer og sejlrender skal opgraderes og havnenes

kapacitet og mulighed for at have større både liggende skal forbedres ved at tilbyde store sejlbåde plads i Nakskov Inderhavn. Ydermere skal kvaliteten af havnene hæves.

I dag tager "Postbåden" og skonnerten Johanne gæster med rundt på planlagte ture, men en mere fleksibel "fjordbus" findes ikke i dag. Som supplement til Postbåden og Johanne kan der etableres en "fjordbus", som tager folk med rundt i fjorden på en mere fleksibel og individuel måde.

Forhold for roere og kajaksejlere skal forbedres med flere og bedre anløbsbroer og faciliterer rundt i fjorden, som gør det muligt at sejle fra ø til ø eller havn til havn.

Den aktive industrihavn skal inddrages i udvikling og forbedring af mulighederne for at forbinde området til vands, så sikkerhed og sameksistens mellem erhverv og rekreative tiltag fortsat sikres fremadrettet.

PLACERING

Fjorden.

RESTRIKTIONER

En væsentlighedsvurdering og en VVM-screening i forhold til Natura 2000-området, fuglebeskyttelsesområdet samt Nakskov Vildtreservat er nødvendigt for en hver type udvikling i området. Dette skal laves inden projekter sættes i gang for ikke at støde på uhensigtsmæssige udfordringer eller showstopperne senere i projekterne.

Sejlads i området skal leve op til restriktionerne i Bekendtgørelse om Nakskov Vildtreservat.

ØKONOMI

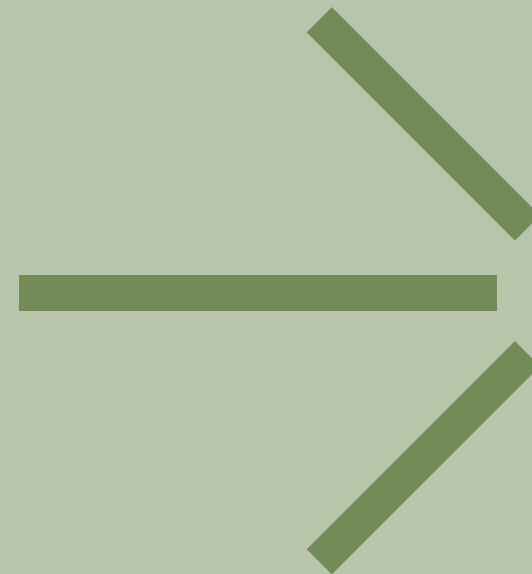
Økonomien vil afhænge af projekternes omfang og udbredelse.

TIDSHORISONT

Undersøgelse af mulighed for fjordbus kan igangsættes i 2023.

Fælles indsatser

Der skal skabes en stærk og sammenhængende formidling af Nakskov Fjords kultur- og naturhistorie, som er forankret hos de lokale ildsjæle, foreninger og kulturaktører. Nakskov Fjord og området omkring fjorden rummer utallige lag af fortællinger og kulturhistoriske spor, som skal gøres mere synlige og der skal skabes en stærkere sammenhæng med de forskellige formidlingsindsatser i Nakskov by.



Anbefaling 6: Formidlingsstrategi - en fælles fortælling

Der skal skabes en stærk og sammenhængende formidling af områdets kultur- og naturhistorie, som er forankret hos de lokale ildsjæle, foreninger og kulturaktører.

Nakskov Fjord og området omkring fjorden rummer utallige lag af fortællinger og kulturhistoriske spor. Der er stort potentiale i Nakskovs maritime kulturhistorie med værfter og færgeaktivitet, fortællingen om herregårdslandskabet og de unikke naturkvaliteter. Fortællingen om det forsvundne ørige med digerne, pumpestationerne og det inddæmmende landskab er stærkt til stede i landskabet

Mange af disse fortællinger er dog ikke synlige nok for hverken lokale borgere eller gæster udefra, ligesom der flere steder er gode muligheder for at forbedre kvaliteten, så stederne fremstår mere indbydende. Samtidigt er der behov for at skabe en stærkere sammenhæng mellem de formidlingsindsatser, som foregår i og omkring fjorden, og de formidlingsindsatser, som foregår i Nakskov by.

Der skal etableres en fælles retning for formidlingen af områdets kultur- og naturhistorie. Retningen skal funderes i en strategi, der kan forankre målet om en stærk og sammenhængende formidlingsindsats på tværs af lokale

aktører - lige fra de indsatser som i dag drives af ildsjæle og lokale foreninger til indsatser, som er forankret hos Museum Lolland-Falster og i Havnebygningen i Nakskov.

Strategien skal sikre en klar prioritering af, hvilke fortællinger der formidles i byen, på havneområdet og i fjordområdet. Målet er, at såvel lokale borgere som besøgende kan opleve en sammenhæng i formidlingen af områdets kultur- og naturhistorie og at formidlingen i fjordområdet leveres med kvalitet.

For at nå dertil, skal der skabes et fællesskab mellem ildsjæle, foreninger, kulturinstitutioner og myndigheder. Fællesskabet skal sikre det fundament, der er nødvendigt for at kunne realisere strategien og for at der kan skabes en stærk og sammenhængende formidling af områdets kultur- og naturhistorie.

Realisering af strategien kræver et økonomisk afsæt. For det første vil der være behov for at prioritere midler til arbejdet med at udarbejde og forankre strategien. For det andet vil der være behov for midler, som kan realisere de indsatser, som prioriteres i regi af strategien, herunder midler der kan medfinansiere indsatser, der kræver supplerende finansiering, fx fra almennyttige fonde eller private investorer.

PLACERING

De konkrete placeringer i fjordområdet skal fastlægges i strategien, men foreslås som udgangspunkt at være forankret omkring en række knudepunkter i og omkring Nakskov Fjord, herunder fx på forbindelsen mellem Nakskov by/Havn og Hestehovedet, på Hestehovedet, samt i Tårs, på Langø.

RESTRIKTIONER

Udarbejdelsen af selve strategien er uafhængig af de gældende restriktioner i området. Som led i arbejdet med strategien og i prioriteringen af strategiens indsatser skal der dog tages højde for betydningen af restriktionerne.

ØKONOMI

Det estimeres, at strategiens økonomiske afsæt udgør 4-6 mio. kr., afhængigt af strategiens indhold. Det økonomiske afsæt skal dække udarbejdelsen af strategien og midler til at realisere strategiens indsatser.

TIDSHORISONT

Strategien kan udarbejdes inden udgangen af 2023. Tidshorisonten for realisering afhænger af strategiens indhold og prioriteringer.

Anbefaling 7: Visuel identitet

En samlet fælles identitet skal understrege samhørighed og sikre genkendelighed og ensartet høj kvalitet på alle fremtidige fysiske elementer som skilte, skraldespande, shelter, madpakkehus, fugletårne mm.

Nakskov Fjord skal bindes bedre sammen af stier og ruter til vand- og til lands. Der skal skabes en fælles fortælling og formidling, hvor fjorden med havne, diger og øer fungerer som en samlet destination.

Nakskov Fjord er et stort område som skal forbindes bedre fysisk med sammenhængende stier, ruter og ensartethed i forhold til de fysiske elementer, som opsættes i det unikke og beskyttede naturområde. Den nuværende fragmenterede opsætning af skilte, bænke mm. skal ensrettes og samtænkes med blik for kvalitet, samhørighed og en afstemt balance mellem behov og ønsker. Den visuelle identitet skal

gælde på tværs af interesser, så både natur, kultur og øvrige aktører bruger samme katalog af mulige skilte, bygningsdele mm.

Der skal udarbejdes en samlet visuel identitet for Nakskov Fjord, som sikrer kvalitet, sammenhæng og genkendelighed *Fjorden rundt*. Den visuelle strategi skal beskrive udformningen af alt fra skraldespande og skilte, til shelter, madpakkehus og toiletbygninger. Den visuelle identitet skal udvikles specifikt til Nakskov med afsæt i områdets særlige DNA, hvor naturen og det menneskeskabte definerer landskabet og måden, som man lever og færdes i området. Det fremtidige visuelle identitet kan udformes i samarbejde Visit Lolland-Falster og/eller Naturlandet.

PLACERING

Hele fjorden på udvalgte steder.

RESTRIKTIONER

Udarbejdelsen af en fælles visuel identitet er uafhængig af de gældende restriktioner i området. Som led i arbejdet med den visuelle identitet og endelige placering af skilte, små bygninger mm skal der dog tages højde for betydningen af restriktionerne.

ØKONOMI

Det estimeres, at wayfinding og den visuelle identitets økonomiske afsæt udgør 1-3 mio. kr., afhængigt af opgavens omfang. Det økonomiske afsæt skal dække udarbejdelsen af fælles visuel identitet og midler til at realisere de første indsatser.

TIDSHORISONT

Arbejdet med en ny visuel identitet kan igangsættes inden udgangen af 2023.



Stedsmakør

Stedsmarkører er et skulpturelt element eller inventar, som er særligt vigtig for gæster og besøgende at navigere efter.



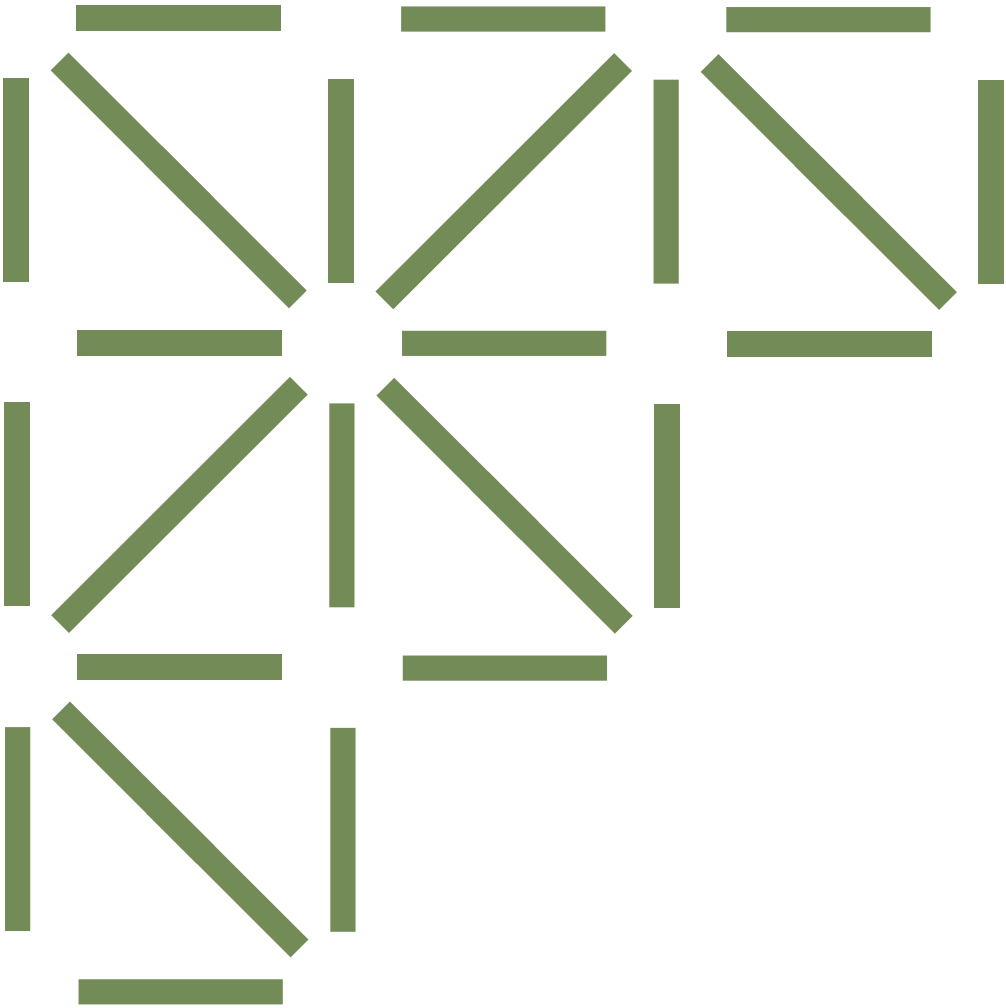
Overnatning i det fri

Inventar som eksempelvis sheltere kan indgå i en samlet visuel identitet. Det arkitektoniske udtryk er med til at understrege samhørighed og genkendelig.



Samlingspunkter

Madpakkehuse og fugletårne kan fungere som samlingspunkter og mødested på ruterne i Nakskov Fjord, hvor der også kan placeres inforstandere.



DEL II: GRUNDLAG FOR STRATEGI OG ANBEFALINGER

I denne del af helhedsplanen præsenteres det metodiske og analytiske grundlag for helhedsplanens strategi og anbefalinger - dvs. hovedresultater fra de første to faser. For hver fase indledes med en kort præsentation af de anvendte metoder og processer. Herefter præsenteres hovedresultaterne, og der afsluttes med en opsummering.

Første fase - indledende kortlægning og analyse - har haft til formål at afdække og analysere områdets stedbundne kvaliteter, de gældende lovgivnings- og planlægningsmæssige rammer for området, betydningen af klimaudfordringer for området, samt områdets oplevelses- og overnatningsmæssige kapaciteter.

Anden fase - vurdering og udvælgelse af potentialer - har haft til formål at vurdere områdets overordnede potentialer og i forlængelse heraf at udvælge de potentialer, der indgår i den strategiske helhedsplan.

Fase 1: Indledende kortlægning og analyse

Den strategiske helhedsplan for Nakskov Fjord og Hestehovedet er som nævnt bl.a. baseret på indledende kortlægning og analyse af området. I det følgende præsenteres hovedresultaterne for hvert af de fire hovedtemaer for den indledende kortlægning og analyse:

- **Landskabet:** Kortlægning og analyse af områdets stedbundne kapaciteter og udfordringer.
- **Restriktionerne:** Kortlægning og analyse af gældende lovgivnings- og planlægningsmæssige rammer for området.
- **Klimaet:** Kortlægning og analyse af betydningen af klimaudfordringer for området.
- **Brugerne:** Kortlægning og analyse af områdets oplevelses- og overnatningsmæssige kapaciteter og udfordringer.

Afsnittet afsluttes med en sammenfatning og delkonklusion.

Metode og proces

Den indledende kortlægning og analyse af området tager afsæt i en gennemgang af eksisterende materiale, herunder materiale fra Nakskov 2030, Lolland Kommune, Visit Lolland-Falster m.fl. om visioner, indsatser og prioriteringer for området. Arbejdet tager samtidigt afsæt i en besigtigelse af området, med tilhørende registreringer af områdets kulturhistoriske og landskabsmæssige værdier mv.

I forlængelse heraf er der foretaget en analyse af områdets lovgivnings- og planlægningsmæssige rammer, udarbejdet oversigtskort og vurderinger af klimaforandringernes betydning for området.

Som led i den indledende kortlægning og analyse, har der yderligere været dialog med foreninger, organisationer, borgere mv. som har interesse for udviklingen i området med

henblik på at indsamle input og forslag til helhedsplanen. Inddragelsen af interessenternes perspektiver er foregået gennem bilaterale dialoger, på fællesmøder, samt gennem indsamling og analyse af interessenternes perspektiver i avisartikler, tidligere materiale mv. Som led i den indledende kortlægning og analyse er der indsamlet input fra følgende foreninger, organisationer mv. - se tekstboks til højre.

Udvælgelsen af disse foreninger og organisationer, er foregået i samråd med Nakskov 2030 og Lolland Kommune. Der har inden for den indledende kortlægning og analyse dog også været rettet henvendelse til en række øvrige foreninger, organisationer mv. Disse har dog enten ikke ønsket at deltage eller har ikke haft mulighed for at reagere på henvendelserne.

INVOLVEREDE ORGANISATIONER OG FORENINGER I FASE 1

- Brugerråd for Naturpark Nakskov Fjord
- Lolland Kommune, Kultur, Fritid og Borgerservice
- Lolland Kommune, Teknik- og Miljømyndigheden
- Lolland Ungdomsskole
- Museum Lolland-Falster
- Nakskov Havn
- Nakskov Roklub
- Nakskov Sejlklub
- Postbåden
- Toldboden
- Udlejer af småbåde (anonym)
- Visit Lolland-Falster

Landskabet

Kortlægningen af landskabets mange komponenter tegner et billede af et unikt landskab, skabt af istidens formationer i kombination med markante menneskeskabte strukturer som diger og sejlrænde og kulturhistoriske levn, som kan opleves både i fjorden og i det kystnære landskab.

Nakskov Fjord og landskabet omkring fjorden har en stærk geologisk historie og en unik fortælling om, hvordan landskabet er dannet af fortidens gletsjere under skiftende istider. Da gletsjeren trak sig tilbage under sidste istid, efterlod den store isformationer, som dannede et kuperet landskab med bakker og lavninger. Efterhånden som gletsjerne smeltede og havniveauet steg, blev det kuperede landskab oversvømmet og der blev dannet et ørige i Nakskov Fjord.

Det forsvundne ørige

I 1872 ramtes Lolland af en stor stormflod, der skulle få store konsekvenser for Nakskov og omegn. Staten gav støtte til inddæmningen af de lavtliggende områder nær fjorden. På den måde startede historien om "Det forsvundne ørige". Stednavne som Steensø, Store og Lille Vejlø, Bondeholm, Bogø, Ydø og Langø tilhørte engang øer i Nakskov Fjord.

I dag er det svært at aflæse i landskabet, hvor de tidligere øer befinder sig. Hvis man kigger godt efter, kan man dog godt spore terrænforskellene – bakkerne og lavning-erne – som spor i landskabet, der indikerer, hvor der oprindeligt var vand og land.

Kulturhistorien

Fjorden rummer utallige lag af fortællinger og kulturhistoriske spor, som går langt tilbage. Der er spor fra



årene omkring 1420, hvor et stort sildemarked holdt til på Albuen, spor fra Europas ældste orlogsværft anlagt af Kong Hans omkring 1508, lodshuset; som fra 1873 indtil 1959 var bolig for to lodsejere og deres familier på Albuen, spor fra Svenskekrigene, 2. verdenskrig og de mange kilometer diger, er ligeledes en vigtig del af kulturhistorien omkring Nakskov Fjord.

Særligt Albuen, Enehøje, Langø, Slotø og Nakskov Havn rummer særlige kulturhistoriske miljøer. I baglandet ligger kirker og herregårdslandskaber i tæt relation til fjorden. Den kulturhistoriske fortælling handler hovedsageligt

om Nakskovs maritime kulturhistorie med værfter, færgeaktivitet, samt digernes fortælling om menneskets relation til vandet.

Landskabstyperne

Fjorden rummer en lang række landskabstyper, samt plante- og dyrearter, som giver anledning til unikke naturoplevelser. I dag er fjordens marine naturtyper omfattet af lavvandede bugter og vige, sandbanker samt stenrev og laguner, som gør området særligt levedygtigt for de ynglende og rastende fugle. Den særprægede natur giver forskellige levevilkår, og derfor en stor produktion af muslinger, snegle, orme,

krabber, ålegræs og makroalger.

Inddæmningslandskabet bag digerne er ikke rig på natur og de eksisterende naturtyper og oplevelser ligger spredt over et stort geografisk område. Albuen og Enehøje udgør begge markante grønne områder i fjorden sammen med Vejøl Skov, som er privatejet.

Det inddæmmede landskab

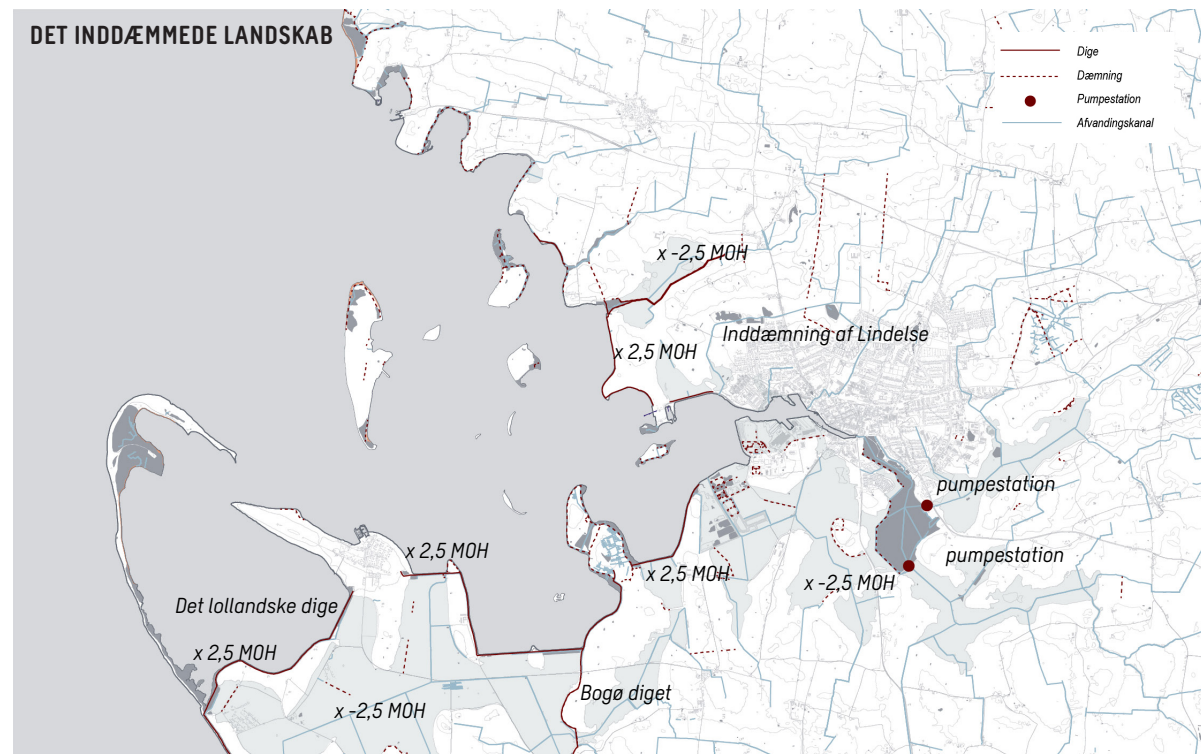
Stormfloden i 1872 førte til etableringen af et dige på 63 km langs hele Sydlollands kyst – fra Nakskov i vest til Errindlev i øst. Med diget fulgte 27 sluser, 24 km kanaler med brakgrøfter og 10 km dige inde i landet. På fem år var Danmarkshistoriens længste kystsikringsprojekt gennemført.

Efter stormfloden i 1872 blev flere områder inddæmmede og ny landbrugsjord på den tidligere havbund blev skabt bag digerne. Det karakteristiske inddæmningslandskab med afvandingskanaler, pumpestationer og læhegn opstod, som et menneskeskabt landskab bag de høje dige. Terrænforskellen fra topkote dige til bagvedliggende mark er op til 4 meter.

I dag ses de store områder af inddæmningslandskabet både syd og nord for Nakskov med tydelige menneskeskabte systemer af åbne marker, veje, læhegn og lige dræningskanaler, der sørger for at holde jorden tørlagt til dyrkning.

Hestehovedet

Oprindeligt var Hestehovedet det sydligste punkt på en halvø i fjorden. Hestehovedet ligger i dag for enden af Strandpromenaden og området er forbundet med Nakskov by af et langt sydvendt dige, som holder vandet ude fra de



bagvedliggende dyrkningsmarker.

I dag fører Strandpromenaden med tilhørende cykelsti og fortov ud til Hestehovedet, men ingen af Nakskovs markerede cykel- eller vandreruter fører forbi Hestehovedet og tilsvarende lægger Postbåden ikke til ved Hestehovedet. Området ligger derfor delvist frakoblet fra byen og områdets andre attraktioner. Som udefrakommende kan det være svært at finde vej til Hestehovedet fra Nakskov Havn pga. erhvervsaktivitet på havnen, som begrænser offentlighedens færdsel langs kajkanterne til en række af de

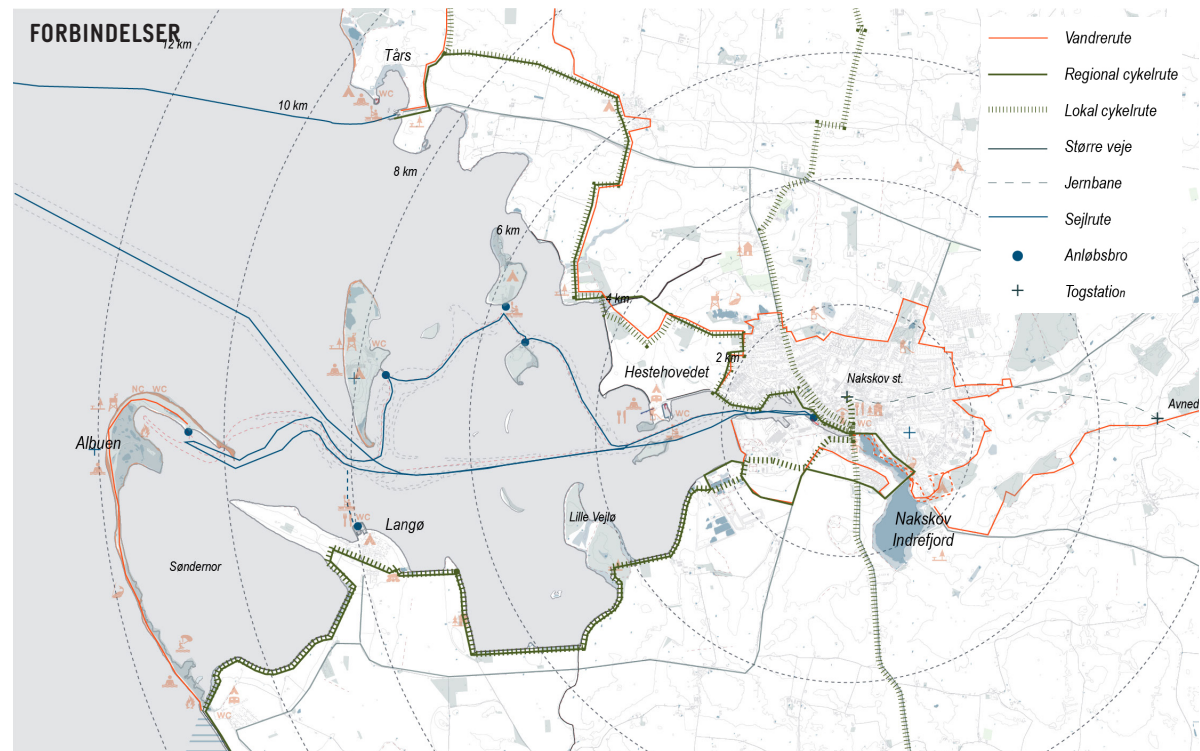
større destinationer i landskabet.

Lystbådehavnen var oprindeligt et menneskeskabt svømmebassin, og overskudsjoeden fra udgravningen af bassinet har skabt bakken, hvor der i dag ligger en restaurant. Fra det menneskeskabte højedrag er der en fascinerende udsigt til det samlede ørige og sammen med badestrand, sauna, naturlandet og sællegepladsen er der mange igangværende aktiviteter og faciliteter.

Forbindelserne

En tur på eller omkring fjorden er en stor oplevelse, men afstandene er store langs Nakskov Fjord og tilgængeligheden til øerne og attraktionerne er udfordret af afstandene, ligesom stiforbindelserne ikke er særligt tydeligt formidlet, når man skal igennem Nakskov by, for at komme enten nord- eller sydpå.

Der er flere cykel-, gå- og sejlruiter i og omkring fjorden og Nakskov by. I landskabet er der dog ikke mange vandreruter af kortere længde. Mange gå- og cykelture er lineære og ikke tænkt som rundture. Mobiliteten i landskabet syd for Nakskov er særligt låst til det Lollandske dige og nord for Nakskov mod Tårs, bliver man sendt ud på "en omvej" gennem marklandskabet.



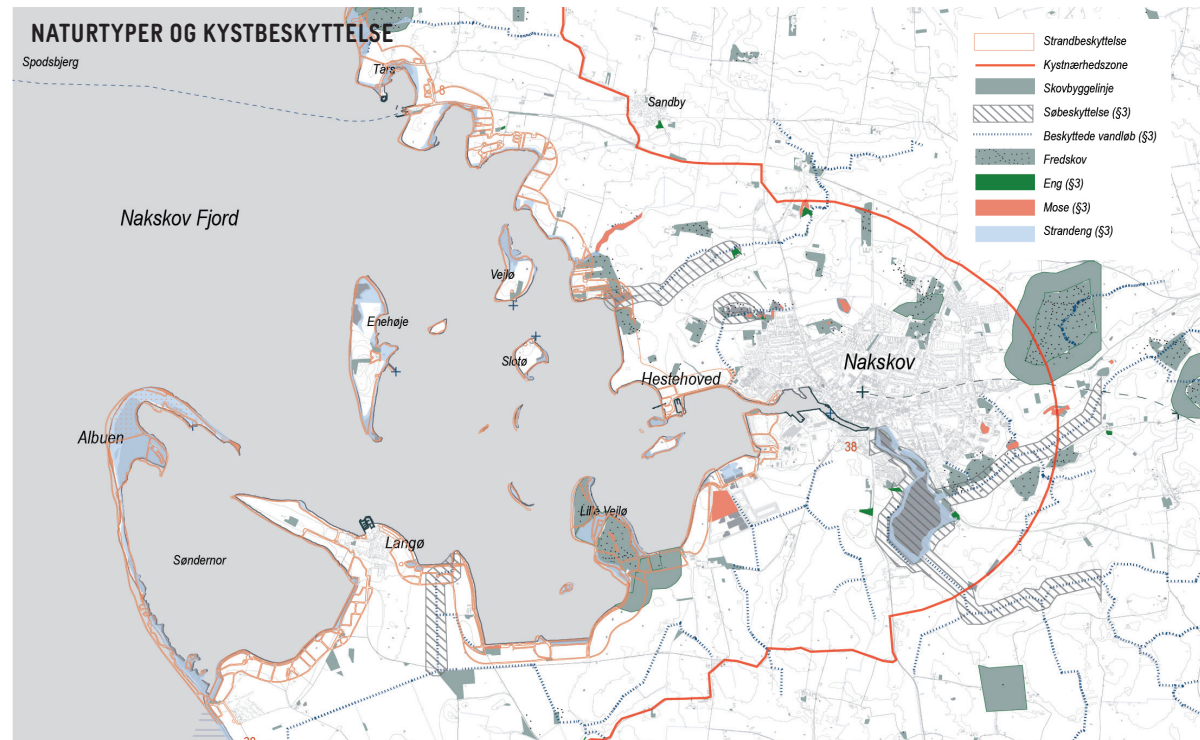
Restriktionerne

Den indledende kortlægning og analyse af områdets gældende lovgivnings- og planlægningsmæssige rammer viser for det første, at størstedelen af fjordens arealer til vands og visse steder til lands er underlagt strenge restriktioner.

Både den indre og ydre del af fjorden er udpeget som Natura 2000-område. Det skyldes, at fjorden efter europæisk standard rummer store koncentrationer af rastende fugle, har sårbare ynglefugle og at der i fjorden findes en række europæisk truede naturtyper. En meget betydelig del af såvel den indre som ydre fjord er derfor udpeget som fuglebeskyttelsesområde, habitatområde og ramsarområde

I tillæg hertil er store dele af arealerne omkring fjorden underlagt betydelige restriktioner. Bestemmelser om beskyttelse af dyre- og planteliv langs de danske kyster medfører, at der som hovedregel ikke må foretages ændringer af den eksisterende tilstand på strandbeskyttede arealer. Således lægger strandbeskyttelseslinjen og bestemmelser om kystnærhedszone klare restriktioner for anlægsmuligheder i området omkring fjorden. Det samme gør sig gældende ift. såkaldt §3-beskyttede naturområder (jf. Naturbeskyttelsesloven), herunder bl.a. søer, vandløb, enge, moser og strandenge og områder med fredskov.

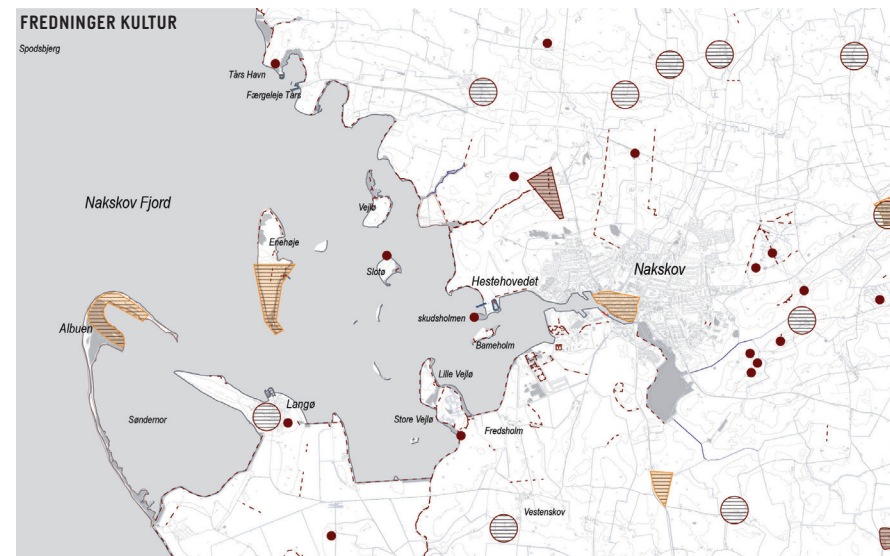
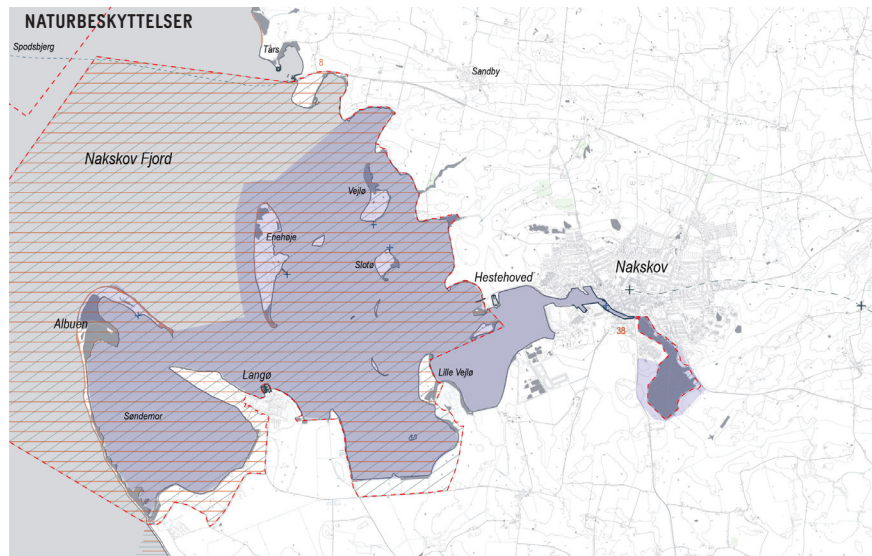
Endelig er flere områder omkring fjorden underlagt beskyttelse gennem fredninger, som fortidsminder og kulturarv. Dette gælder bl.a. diger og dæmninger og fredninger på øerne i fjorden.



Den indledende kortlægning og analyse af områdets gældende lovgivnings- og planlægningsmæssige rammer viser for det andet, at restriktionerne gennemgående har stor betydning for, hvilke indsatser og tiltag, der kan igangsættes. Eksempelvis vurderes anlæg af større faciliteter inden for Natura 2000-området ikke at være realistisk.

Planlægning af anlæg og aktiviteter vil dermed skulle foregå med afsæt i de gældende restriktioner og

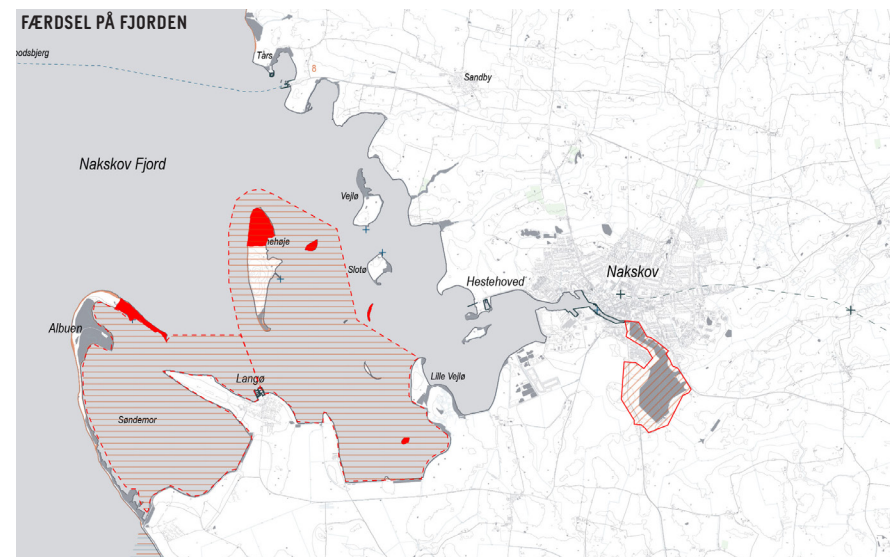
bestemmelser. Ift. vandsportsaktiviteter viser kortlægningen eksempelvis, at der findes bestemmelser for færdsel og anvendelsesperioder i den vestlige del af fjorden. Her er der dog stadig mulighed for både kite-surf og SUP i sommerhalvåret. Omkring Hestehovedet er der flere muligheder for vandsportsaktiviteter året rundt.



Naturbeskyttelser: Nakskov fjord ligger under for Habitatdirektivets lovgivningsramme. Natura 2000 er EU lovgivning, der har meget stramme rammer for hvad der kan dispenseres for, og hvad der ikke kan dispenseres for.

Fredninger kultur: Der er stor spredning af fredningerne både i fjorden og baglandet. Fortidsminder er omgivet af en radius på om til 100 m, der er omfattet af restriktioner. Dispensationer fra fortidsmindebeskyttelseslinjer administreres af Slot og Kulturstyrelsen.

Færdsel på fjorden: Nakskov Fjord er omfattet af bekendtgørelsen BEK nr. 584 af 13/05/2017 - Bekendtgørelse om Nakskov Vildtreservat. Området omkring Søndernor, Langø, Albuen og Enehøje er omfattet af begrænset færdsel. Spidsen af Albuen og den nordlige del af Enehøje, samt Rommerholm, Dueholm, Smedeholm er lukket for færdsel fra 15. marts til 15. juli.



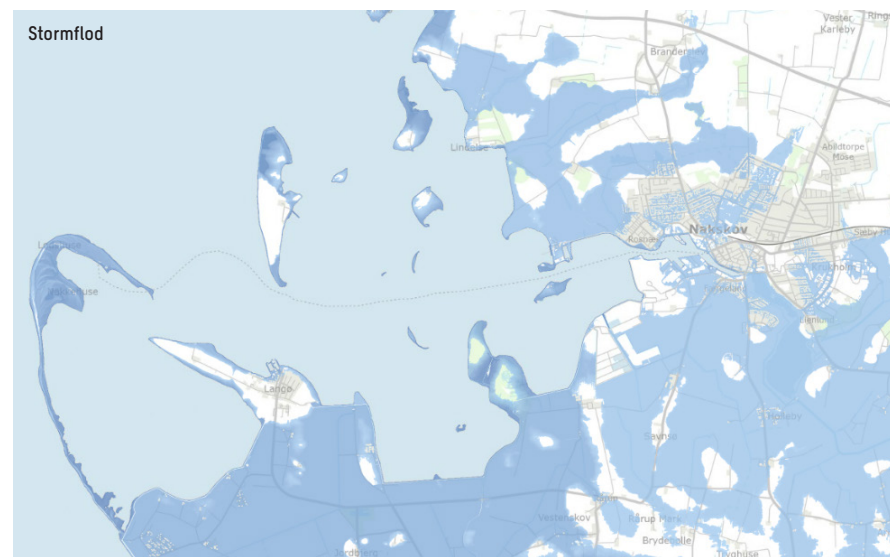
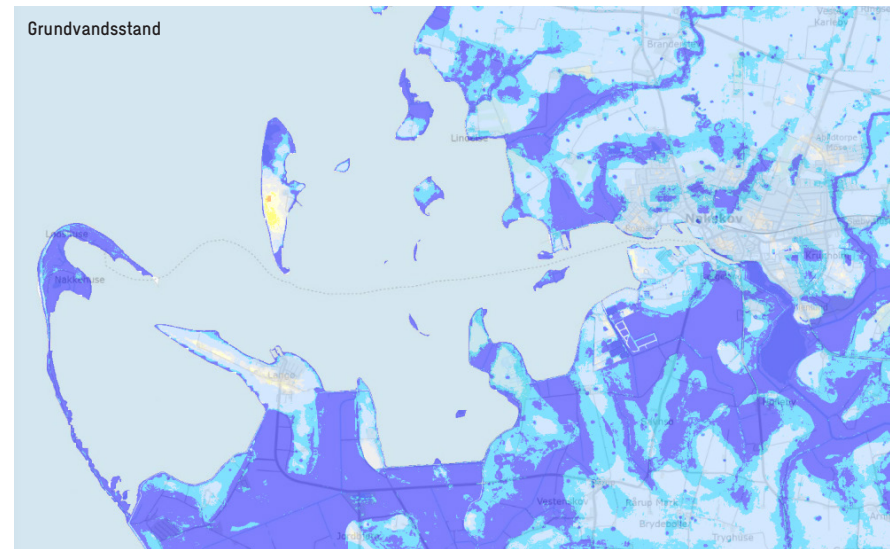
Klimaet

Den indledende kortlægning og analyse af betydningen af klimaudfordringer viser, at landarealerne omkring Nakskov Fjord fremadrettet vil være underlagt store udfordringer - og dette fra flere kilder.

Baglandet i de lavtliggende områder vil få udfordringer med både grundvandsstigninger og ekstremnedbør, som vil sætte et pres på vandløb og pumpestationer for at holde arealerne tørre. Hertil kommer truslen fra havet ved stormfloder, hvor der nogle steder er behov for forhøjelse af diger samt yderligere kystnær beskyttelse.

Når man ser på oversvømmelseskilderne stormflod, nedbør og grundvand giver de hver især varsel om udfordringer, men når de optræder samtidig, ser billedet ikke så godt ud. Høj grundvandsstand i vinterhalvåret hænger meget sammen med den øgede mængde nedbør i samme periode og kan derfor nogle steder resultere i vand på terræn. Hvis det kulminerer samtidig, som det er set de sidste par år, særligt i februar mange steder i landet inkl. på Lolland og Falster, giver det udfordringer.

Det samme er tilfældet ved kraftige regn eller koblet regnhændelser, som kan give opstuvning ved vandløbsudmundingerne særligt de steder, hvor vandet pumpes ud i havet, grundet de lave udløbskoter. Kulminerer det med højvande i fjorden, kan det være vanskeligt for vandet at komme hurtigt nok ud af vandløbene. Dette resulterer i oversvømmelse i baglandet.



Brugerne

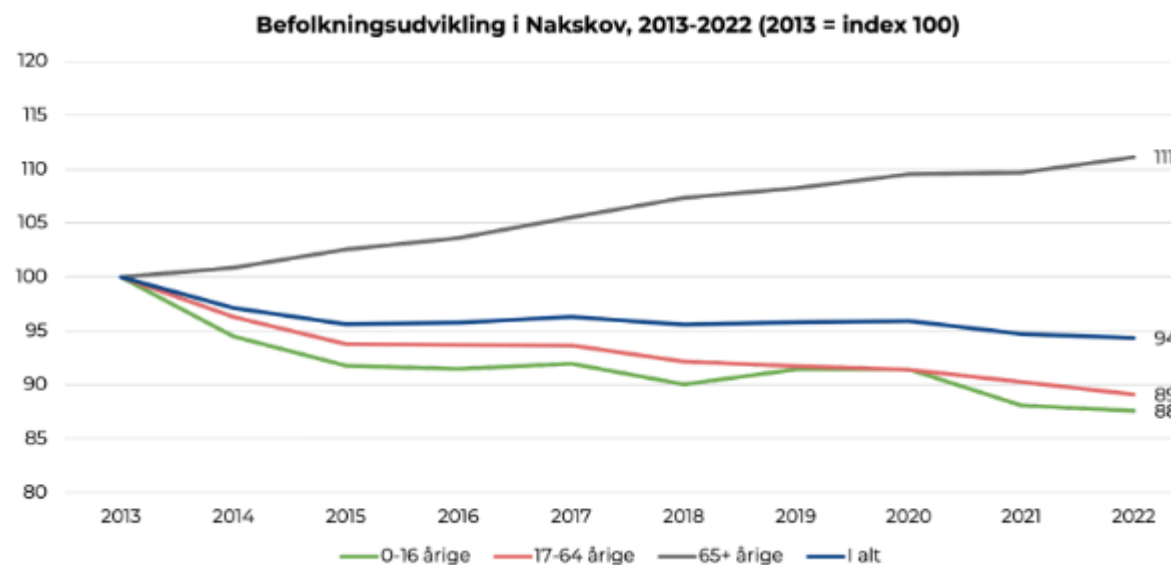
Den indledende kortlægning og analyse af områdets oplevelses- og overnatningsmæssige kapaciteter og udfordringer tager afsæt i de seneste data om befolkningsudviklingen i Nakskov.

Indbyggere og erhvervsliv

Nakskov er Lollands største by og havde i 2022 ca. 12.500 indbyggere. Antallet af indbyggere er i den 10-årige periode fra 2013-2022 faldet med ca. 6 %, hvilket dog dækker over et relativt stort fald fra 2013-2014. I perioden fra 2015 til 2022 har antallet af indbyggere ligget relativt stabilt.

I denne periode dækker befolkningsudviklingen dog over betydelige demografiske forskelle. Mens antallet af børn, unge og indbyggere i den erhvervsaktive alder fra 2013 til 2022 faldt med 11-12 %, steg antallet af ældre indbyggere (65+ årige) i samme periode med 11 %. På trods af en stagnation i indbyggertallet de senere år, ses derfor også en udvikling, hvor ældre og ikke-erhvervsaktive borgere fylder en større og større del af befolkningen.

Erhvervsmæssigt er Nakskov den dominerende by i Lolland Kommune og har de senere år genvundet nogle af de tabte arbejdspladser i industrien, bl.a. med etableringen af MHI Vestas. Men Nakskov har i en årrække også været præget af en relativt ensidig erhvervsstruktur med tyngden i de industrielle erhverv.



Kilde: Danmarks Statistik, Statistikbanken (BY1)

Turister og overnatninger

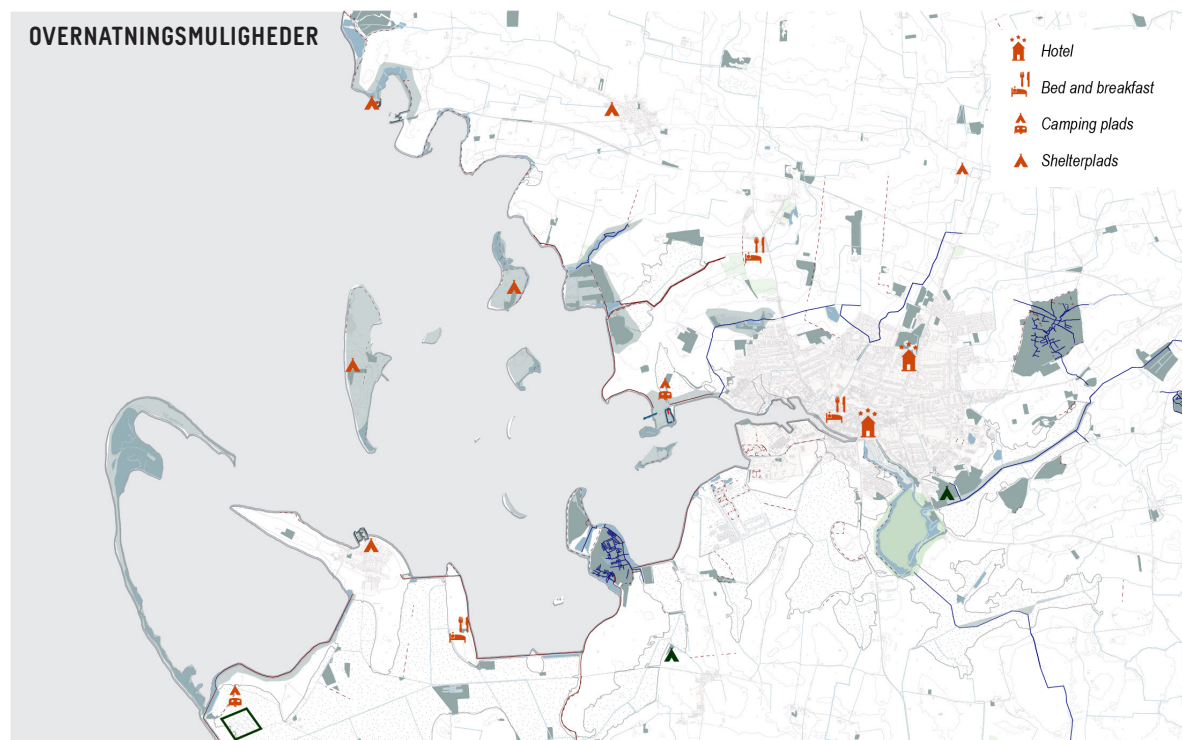
I Lolland Kommune udgjorde det samlede antal overnatninger i 2021 ca. 815.000. Antallet omfatter kommercielle overnatninger på hoteller, feriecentre, campingpladser, vandrerhjem og i feriehus og lystbådehavne. Danske turister tegner sig i dag for hovedparten (82 %) af overnatningerne, efterfulgt af tyskere (11 %). I Lolland Kommune tegner Lalandia i Rødby sig for lidt mere end halvdelen af de kommercielle overnatninger¹.

En tommelfingerregel i dansk turisme er, at det kommercielle overnatningstal skal ganges med to for at få et estimat på det samlede antal overnatninger i et område, hvori også privatpersoners brug af eget feriehus og deres eventuelle udlån til venner og familie er medregnet. Det kan derfor groft estimeres, at der er ca. 1,7 mio. overnatninger i Lolland Kommune².

Der findes ikke data for antallet overnatninger i Nakskov by og omegn. Det kan dog forventes at campingpladserne på Hestehovedet og Albuen skaber det største antal overnatninger. Dertil kommer overnatninger på hoteller, bed and breakfast-steder, fra gæstende lystsejlere, overnatninger i shelters, telte mv.

Den seneste analyse af hotelkapaciteten i Nakskov viser, at der i 2020 var ca. 50 hotelværelser i Nakskov, ca. 30 værelser sammenlagt på vandrerhjemmet lige uden for byen og i diverse bed and breakfasts, 188 havnepladser og 100 campingenheder³.

Det er dog væsentligt at være opmærksom på, at Nakskov



by og området omkring Nakskov Fjord samtidigt råder over en række private overnatningssteder, herunder særligt bed and breakfast-steder. En kortlægning primo 2023 viser, at der i dette område findes mindst 30 private udbydere, som samlet råder over mere end 100 sengepladser, hvoraf ca. halvdelen er placeret i Nakskov By. Kortlægningen viser også, at private udlejere i området omkring Tårs, Harpelunde og Lindelse udbyder i alt ca. 35 sengepladser. De resterende

udbydes primært i og omkring Langø⁴.

Eftersom der ikke findes specifikke data for antallet af overnattende turister og endagsbesøgende i og omkring Nakskov, er det vanskeligt at tegne et præcist billede af områdets aktuelle turismeprofil og af de typer af gæster, som i dag foretager overnatninger i og omkring Nakskov.

¹ Egne beregninger på baggrund af data fra VisitDenmark, 2022: Kommunal overnatningsstatistik og VisitDenmark, 2022: Attraktionslisten 2021

² Nakskov 2030, 2022: Havnebygningen. Notat om fremtidigt koncept, organisering og drift

³ Nakskov 2030, 2020: Hotelanalyse i Nakskov

⁴ Kortlægning af udbuddet af overnatningsmuligheder gennem kommercielle platforme, fx AirBnB. Kortlægningen er gennemført af Seismonaut og Sweco primo 2023

Analysen af landskabet og områdets nuværende overnatningssteder, samt dialogerne med lokale borgere og aktører, peger dog på, at områdets overnatninger aktuelt er præget af følgende grupper:

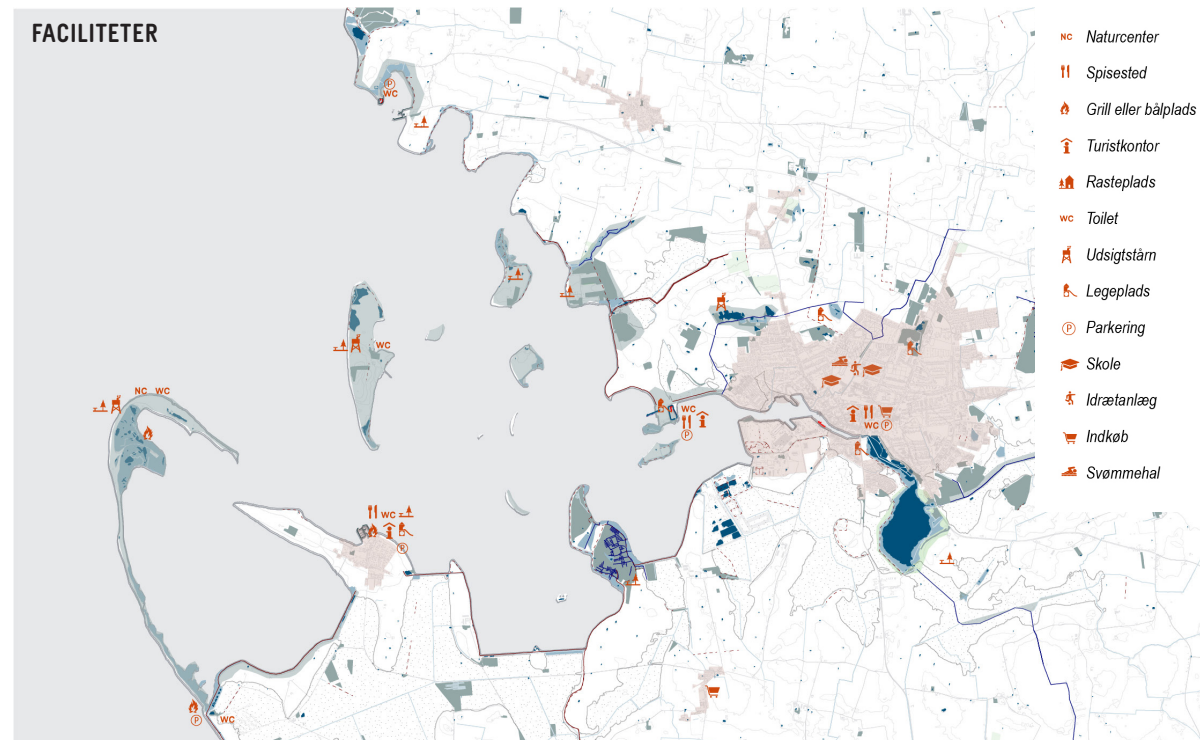
- **Familier:** Nakskov og omegn kan være et godt sted for familier at besøge, med mulighed for at opleve naturen, tage på udflugter og besøge kulturhistoriske steder.
- **Naturelskere:** området omkring Nakskov har en varieret og smuk natur med skove, fjorde, søer og naturområder, som kan tiltrække naturelskere og dem der ønsker at opleve den danske natur.
- **Kultur- og historieinteresserede:** Byen Nakskov har en rig historie og kultur, med en række historiske bygninger og monumenter, som kan være interessante for kultur- og historieinteresserede turister at besøge.
- **Vandsports-entusiaster:** Nakskov Fjord er et populært område for vandsport, og kan tiltrække sejlere, windsurfere, kajaksejlere og andre vandsports-entusiaster.

Faciliteterne

Fjorden og Hestehovedet rummer i dag spredte faciliteter, som i nogen udstrækning imødekommer det rekreative liv til vands og til lands. Hestehovedet udgør et rekreativt område med lystbådehavn, en børnevenlig badestrand med en lang badebro, sauna, legeplads, restaurant, kiosk, campingplads, festlokaler og beachvolleybaner mm.

Derudover findes andre faciliteter omkring Albuen, Langø og Tårs. Mellem Hestehovedet og byen ligger et maritimt område med roklubber og mindre lokale havnemiljøer med broer ud i den smalle del af fjorden.

Selvom der de senere år er investeret i nye faciliteter, særligt på Hestehovedet, viser kortlægningen samtidigt



at faciliteterne flere steder er i dårlig stand og savner vedligeholdelse. Det gælder både mindre faciliteter, som fx anløbsbroer ved øerne og skiltning, men også større anlæg, herunder særligt færgelejerne og det kommende hotel (Toldboden).

Ny og ambitiøs udviklingsplan for Lollands Sydkyst

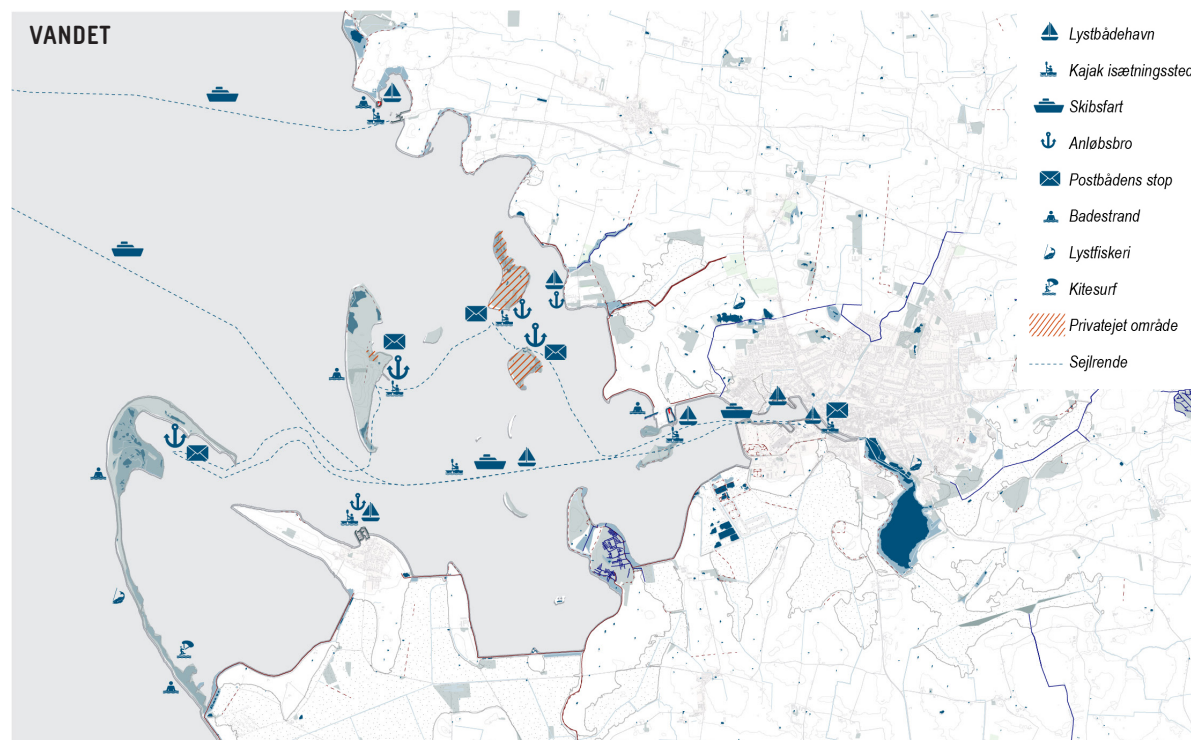
Ambitionerne for turismen på Lolland er store - ikke mindst på sydkysten. For at realisere ambitionerne godkendte byrådet i Lolland Kommune i maj 2022 en ny strategisk udviklingsplan for Lollands sydkyst. Udviklingsplanen dækker geografisk den fulde kyststrækning fra Hyllekrog i øst til Nakskov i vest og sætter retning og målsætninger for turismeudviklingen, herunder bl.a. en kraftig forøgelse af antallet af overnattende gæster (fra det aktuelle niveau på knap 1 mio. pr. år til 4 mio. i 2050)⁵.

Udviklingsplanen peger på en række virkemidler og indsatser for at realisere målsætningerne - ikke mindst en forøgelse af belægningsgraden for det nuværende overnatningsudbud og etablering af nye overnatningstilbud. Planen peger derfor på investeringer i signifikante overnatningstilbud omkring fx Rødbyhavn Havn, baglandet ved Kramnitze, og Lagunestranden.

For Nakskov udstikker udviklingsplanen en retning, som fokuserer på forskønnelse af bymidten og overnatningstilbud af kvalitet som fx butikhoteller og 'byhuse'. Udviklingsplanen udstikker dermed umiddelbart ikke en retning, som knytter sig til en større udvidelse af overnatningskapaciteten i og omkring Nakskov, fx i form af et nyt større hotel eller ferieresort.

Mens udviklingsplanen sætter høje ambitioner for turismeudviklingen for sydkysten, igangsættes samtidigt en række indsatser for at udvikle turismen på Lollands nordkyst. Retningen for indsatserne på nordkysten er dog ret forskellig fra sydkysten. Det skyldes ikke mindst, at

⁵ Lolland Kommune, Dansk Kyst- og Naturturisme & Realdania, 2022: Strategisk fysisk udviklingsplan for Lollands Sydkyst



nordkysten rummer en helt anden profil, præget af små havnebyer med individuelle karakteristika og adgang til øerne i Smålandshavet.

Som angivet ovenfor, viste den seneste opgørelse for overnatningskapaciteten i Nakskov, at der i 2019 var ca. 50 hotelværelser i byen. I hotelanalysen fra 2020 peges på, at de indsatser, der igangsættes i regi af Nakskov 2030, forventes at forøge efterspørgslen på hotelovernatninger på et niveau svarende til et samlet kapacitetsbehov på ca. 100-120 værelser.

I foråret 2021 besluttede Lolland Kommune at sælge Toldboden med henblik på udvikling og indretning af et temahotel i bygningen. Hotellet forventes at kunne tilbyde 25 værelser, når det står færdigt. En andel af efterspørgslen vil dermed kunne dækkes af det kommende hotel i Toldbodsbygningen.

Opsummering

Den strategiske helhedsplan for Nakskov Fjord og Hestehovedet er som nævnt bl.a. baseret på indledende kortlægning og analyse af området. Denne del af arbejdet har fokuseret på følgende fire hovedtemaer:

- **Landskabet:** Kortlægning og analyse af områdets stedbundne kapaciteter og udfordringer
- **Restriktionerne:** Kortlægning og analyse af gældende lovgivnings- og planlægningsmæssige rammer for området
- **Klimaet:** Kortlægning og analyse af betydningen af klimaudfordringer for området
- **Brugerne:** Kortlægning og analyse af områdets oplevelses- og overnatningsmæssige kapaciteter og udfordringer

For så vidt angår landskabet, tegner kortlægningen og analysen et klart billede af et område med en stærk geologisk historie og en række unikke fortællinger fra dannelsen af et ørige efter fortidens istider og gletsjere, over de store konsekvenser som fulgte af en stor stormflod i 1872 og de efterfølgende indsatser for at beskytte og inddæmme landområderne, til tydelige menneskeskabte systemer af åbne marker, veje, læhegn og dræningskanaler, der sørger for at holde jorden tørlagt til dyrkning.

Kortlægningen af landskabet tegner samtidigt et klart billede af et område med utallige lag af fortællinger og kulturhistoriske spor - fortællinger som i høj grad er knyttet til områdets stærke maritime kulturhistorie med bl.a. værfter og færgaktivitet og dermed også fortællinger som i høj grad er forbundet til menneskets relation til vandet.

Kortlægningen tegner også et klart billede af et område, som i dag er præget af en lang række beskyttelsesforanstaltninger. Størstedelen af fjordens arealer til vands og visse steder til lands er i dag underlagt strenge restriktioner - dels som Natura 2000-område og med særlige hensyn til områdets og landskabets betydning for rastende og ynglende fugle, dels som følge af bestemmelser for beskyttelse af strandbeskyttede arealer (herunder især bestemmelser om strandbeskyttelseslinjen og kystnærhedszone), og dels som følge af §3-beskyttede naturområder (jf. Naturbeskyttelsesloven), herunder bl.a. søer, vandløb, enge, moser og strandenge og områder med fredskov. I tillæg hertil er flere områder omkring fjorden underlagt beskyttelse gennem fredninger, som fortidsminder og kulturarv. Dette gælder bl.a. diger og dæmninger og fredninger på øerne i fjorden.

I forhold til klimaudfordringer tegner den indledende kortlægning også et klart billede. Landarealerne omkring Nakskov Fjord vil fremadrettet være underlagt store udfordringer fra flere kilder. Baglandet i de lavtliggende områder vil få udfordringer med både grundvandsstigninger og ekstremnedbør. Hertil kommer truslen fra havet ved stormfloder.

Samlet set tegner kortlægningen et billede af et område med en stærk geologisk historie og en række unikke kulturhistoriske fortællinger. Samtidig er området i vid udstrækning underlagt strenge restriktioner, som gennemgående har stor betydning for, hvilke indsatser og tiltag, der kan igangsættes. Planlægning af anlæg og aktiviteter skal dermed foregå med afsæt i de gældende bestemmelser og der vil i vid udstrækning være behov for at

søge dispensation.

Kortlægningen af områdets oplevelses- og overnatningsmæssige kapacitet viser, at området i dag appellerer til en række forskellige målgrupper - fx vandsports- entusiaster eller gæster, som ønsker at opleve naturen, tage på udflugter og besøge kulturhistoriske steder. Området tilbyder forskellige overnatningsmuligheder - enten på hotellerne i Nakskov By, eller på områdets campingpladser, i shelters, eller i private overnatningssteder.

Fase 2: Vurdering og udvælgelse af potentialer

Foruden indledende kortlægning og analyse, er den strategiske helhedsplan for Nakskov Fjord og Hestehovedet baseret på vurderinger af områdets overordnede potentialer. Vurderingerne er foregået med afsæt i resultaterne fra den indledende kortlægning og analyse, med afsæt i borgernes og interessenternes perspektiver, samt med afsæt drøftelser med Nakskov 2030.

I det følgende gøres indledningsvist rede for involveringen af borgere og andre interessenter i arbejdet med at identificere områdets overordnede potentialer. Dernæst gøres rede for arbejdet med at vurdere og udvælge de potentialer, der indgår i den strategiske helhedsplan. I forlængelse heraf gives en kort redegørelse for de tre udvalgte potentialer. Afsnittet afsluttes med en sammenfatning og delkonklusion. Der henvises til den særskilte afrapportering for fase 2 for nærmere præsentation og redegørelser-

Dialog med borgere og andre interessenter

For så vidt angår borgernes og interessenternes perspektiver, er der som led i arbejdet afholdt et borgermøde d. 18. aug. 2022 (første borgermøde), et borgermøde d. 23. nov. 2022 (andet borgermøde), samt workshops om potentialer ift. hhv. kulturhistorie/friluftsliv, vandsport og overnatning (afholdt d. 6. dec. 2022).

Borgermøderne har været åbne for alle interesserede. Deltagerne til de tre workshops har dels været inviteret i forbindelse med borgermødet i november (alle interesserede kunne tilmelde sig) og dels været inviteret ud fra dialog med Nakskov 2030 om deltagelse fra øvrige relevante organisationer og aktører. Følgende har deltaget i de tre workshops

Workshop om potentialer ift. kulturhistorie/friluftsliv

- Karin Larsen (Danmarks Naturfredningsforening)
- Gunvor Thorsen (Danmarks Naturfredningsforening)
- Michael Thelander (Dansk Ornitologisk Forening)
- Per Rolighed (Kystliv Lolland)
- Anna Arnecke (Kystliv Lolland/Søfartsmuseet)
- Dorthe Prip Lahrmann (Lolland Kommune)
- Michael Winter (Postbåden)
- Benno Hansen (Privat)
- Otto Paludan (Privat)
- Anders Hoyer (Store Riddersborg)

Workshop om potentialer ift. vandsport

- Morten Romme (Lolland Ungdomsskole)
- Asger Knudsen (Nakskov Sejlklub)
- Freddie Eriksen (Nakskov Sejlklub)
- Amy Louise Morén-Rees (Nakskov Svømmeklub)
- Elin Hellesøe (Restaurant Fjorden)
- Anders Hoyer & Kirstine (Store Riddersborg)

Workshop om potentialer ift. overnatning

- Asger Knudsen (Nakskov Sejlklub)
- Freddie Eriksen (Nakskov Sejlklub)
- Anette Navne (Parkers Gaard)
- Rikke Køllgaard (Privat)
- Kirstine Bay Hoyer (Store Riddersborg)

Vurdering og udvælgelse af potentialer

Som led i arbejdet med helhedsplanen er der foretaget vurderinger og udvælgelse af særlige potentialer. Disse vurderinger og prioriteringer er foretaget med afsæt flere kilder. Partnerskabet for Nakskov 2030 har i kravspecifikationen for udarbejdelsen af den strategiske helhedsplan på forhånd besluttet, at følgende temaer skal have et særligt fokus:

- Muligheder for at udvide af overnatningskapaciteten
- Muligheder for flere rekreative aktiviteter og faciliteter
- Muligheder for outdooraktiviteter (herunder vandsportsaktiviteter)
- Muligheder for naturgenopretning
- Muligheder for at bruge klimaforandringer som katalysator for udviklingen.

I tillæg til disse, har den indledende kortlægning og analyse peget på relevansen af, at belyse mulighederne for at forbedre formidlingen af områdets kulturhistorie.

Som nævnt har borgere, foreninger, organisationer, mv. med interesse i området og udviklingen gennem bilaterale dialoger, fællesmøder og workshops haft mulighed for at afgive ideer og forslag til potentialer og indsatser. Flere af disse ideer og forslag knytter sig til forbedringer af konkrete fysiske forhold og faciliteter, fx forbedring af anløbsbroer, opholdsmuligheder for autocampere, forbedring af faciliteter på havneområder, stiforbindelser i området mv. Disse forslag indgår i helhedsplanen som input til indsatser.

Som led i arbejdet med helhedsplanen er hvert tema vurderet i forhold til en række faste parametre, herunder matchet med visionen for Nakskov 2030, matchet med

udviklingsprincipperne for Nakskov 2030, matchet med lovgivningsmæssige restriktioner, samt mulighederne for at realisere indsatser på kort sigt og inden for det nuværende budget.

Som det fremgår af oversigten, opnår følgende tre potentialer de højeste samlede score.

- Muligheder for friluftaktiviteter omkring fjorden og Hestehovedet
- Muligheder for outdoor- og vandsportsaktiviteter på og omkring fjorden
- Muligheder for formidling af områdets kulturhistorie

Disse tre potentialer behandles derfor nærmere i det følgende.

Som det fremgår af oversigten, vurderes udvidelse af områdets overnatningskapacitet (samlet og relativt set) at have et potentiale på lavt til mellem-niveau. Selvom udvidelse af områdets overnatningskapacitet kan have stor betydning for turismeudviklingen i området og dermed også for de bredere erhvervs-mæssige- og økonomiske effekter, medfører særligt områdets lovgivningsmæssige restriktioner, at potentialerne vanskeligt vil kunne realiseres. Det skal dog bemærkes, at der her særligt er tale om betydningen af de lovgivningsmæssige restriktioner på landområderne, mens der ude på fjorden kan være bedre muligheder for at tilbyde nye overnatningsmuligheder.

Som det også fremgår af oversigten, vurderes naturgenopretning omkring fjorden og Hestehovedet (samlet og relativt set) også at have et potentiale på lavt

til mellem-niveau. Selvom naturgenopretning omkring fjorden og Hestehovedet i høj grad vil kunne styrke Nakskov som en by med et attraktivt natur- og fritidsliv og selvom indsatser for genopretning i høj grad er kompatible med de lovgivningsmæssige restriktioner i området, så vurderes potentialerne i naturgenopretning omkring fjorden og Hestehovedet samlet set som værende relativt lave.

Det skyldes for det første, at naturgenopretningsindsatser på den korte bane forventes at have relativt lav betydning for områdets turismøkonomi. For det andet er det vurderingen, at naturgenopretningsprojekter vil kræve et så stort forberedelsesarbejde og et så stort økonomisk engagement, at det ligger uden for Nakskov 2030's mandat.

Selvom klimaforandringerne fremadrettet kan forventes at være omdrejningspunkt for en række prioriteringer i området i og omkring Nakskov by, vurderes det samlede potentiale i at benytte klimaforandringerne som katalysator for udviklingen i Nakskov Fjord og Hestehovedet at være relativt lavt.

Argumenterne herfor er i vid udstrækning parallelle til argumenterne omkring naturgenopretning. Det nuværende budget for Nakskov 2030 vurderes således ikke at være tilstrækkeligt til at kunne finansiere de indsatser og foranstaltninger, som følger med, ligesom det heller ikke vurderes som realistisk at realisere potentialerne på kort sigt. Samtidigt vurderes indsatser ift. klimaforandringerne isoleret set at have relativt lav betydning for områdets turismøkonomi.

	Match med visionen for Nakskov 2030	Match med udviklingsprincipperne for Nakskov 2030						Match med lovgivningsmæssige restriktioner	Realisering på kort sigt og indenfor budget	Samlet score
		Turisme-udvikling er erhvervsudv.	Stedet tæller	Investeringer tænkes sammen	Oplevelsen skal fortættes	For borgere og turister hele året	Kvaliteten løftes			
Muligheder for friluft aktiviteter omkring fjorden og Hestehovedet	3	2	3	2	3	3	3	3	3	25
Muligheder for outdoor- og vandsportsaktiviteter på og omkring fjorden	3	3	2	2	3	2	3	2	2	22
Muligheder for formidling af områdets kulturhistorie	2	1	3	2	3	3	2	2	3	21
Muligheder for natur- genopretning omkring fjorden og Hestehovedet	3	1	3	1	2	2	2	3	1	18
Muligheder for udvidelse af områdets overnatningskapacitet	2	3	1	2	3	2	2	1	1	17
Muligheder for at bruge klimaforandringer som katalysator for udvikling	2	1	2	1	1	1	1	3	1	13

Hver af de mulige potentialer på bruttolisten er vurderet ift. de enkelte parametre og tilskrevet en score fra 1-3, hvor en score på 1 udtrykker at potentialet i lav grad vurderes at matche med parameteren, mens en score på 3 udtrykker at potentialet i høj grad vurderes at matche med parameteren. Alle parametre vægter ligeligt.

Muligheder for friluft aktiviteter omkring fjorden og Hestehovedet

Området omkring Nakskov Fjord tilbyder helt særlige rammer for friluftsliv. Der er mange muligheder for at nyde naturen, herunder fx vandreture langs fjorden og cykelture gennem skoven og på landevejene. Der er også flere offentlige områder, der er åbne for overnatning i det fri, ligesom flere private områder er åbne for offentligheden, såsom skove, marker og strande.

Friluftsliv benyttes som betegnelse for rekreativ brug og ophold i naturen, hvor man forholder sig til naturen enten ved fysisk aktivitet eller mentalt. Som udgangspunkt dækker friluftsliv over aktiviteter og oplevelser, som foregår til vands eller til lands. I denne sammenhæng afgrænses friluftsliv dog til aktiviteter og oplevelser, der foregår til lands, mens aktiviteter og oplevelser til vands, behandles under outdoor- og vandsportsaktiviteter (se nedenfor).

Friluftsliv til lands dækker over en række forskellige oplevelser og aktiviteter, som både kan have et lavt, mellem eller højt intensitetsniveau, og som kan foregå i forskellige typer af natur, fx i skove og parker. Friluftsliv dyrkes i fritiden eller som en del af et social-, sundheds-, daginstitutions- og uddannelsesstilbud og omfatter til lands aktiviteter såsom at vandring, cykling, ridning, lystfiskeri, jagt, observation af dyreliv og sankning.

Stort set alle danskere dyrker friluftsliv. For nogle er det den daglige luftning af hunden, en stille gåtur eller en tur på stranden, der bringer dem ud i det grønne, mens andre

søger ud i naturen for at se på fugle, jage eller fiske eller for at bruge den som ramme for motion og sociale aktiviteter. Fælles for de friluftsliv aktive er, at det for langt de fleste er forbundet med velvære og livsglæde – dette i et sådant omfang, at den voksne del af befolkningen årligt besøger naturen ca. 110 mio. gange⁶.

Den seneste opgørelse af danskernes friluftsliv viser, at mere end halvdelen (56 %) af befolkningen i sommerhalvåret opholder sig i naturen en eller flere gange dagligt. 29 % opholder sig i naturen 1-3 gange om ugen. Danskernes ophold i naturen er lavere i vinterhalvåret, men ikke desto mindre opholder mere end halvdelen (59 %) sig i naturen mindst en gang om ugen i vinterhalvåret⁷.

Undersøgelsen viser også, at kvinder i aldersgrupperne 18-29 år og 60-69 år dyrker flest forskelligartede friluftsliv aktiviteter. For det mandlige køn gælder dette for aldersgrupperne 18-29 år og 40-49 år. De hyppigste friluftsliv aktiviteter blandt den danske befolkning på tværs af køn og aldersgrupper er at gå en tur, lufte hunden og opleve naturen/et sted⁸.

Under COVID-19 pandemien begyndte flere at komme ud i naturen og dyrke friluftsliv. En udvikling som stadig holder, hvor man også ser flere virksomheder og selvstændige, der har skabt forretning grundet den stigende efterspørgsel. Vandreture, sanketure og middage tilberedt i naturen er blot et par eksempler på kommercielle friluftsoplevelser,

som er blomstret over de seneste par år. Denne tendens spreder sig inden for turismen, hvor outdoor-konceptet er særligt populært, hvor flere og flere destinationer begynder at arbejde strategisk med dette i destinationsudvikling og markedsføring⁹.

Der findes en række forskellige målgrupper for friluftsliv aktiviteter, fx:

- **Outdoor-entusiaster:** Friluftsliv kan være en hobby eller fritidsinteresse for mange, der nyder at være ude i naturen og dyrke forskellige former for outdoor-aktiviteter.
- **Familier:** Friluftsliv kan være en måde at tilbringe tid sammen på og få motion i naturen.
- **Børn og unge:** Friluftsliv kan være en måde at få børn og unge ud af huset og give dem oplevelser i naturen.
- **Seniorer:** Friluftsliv kan være en måde at holde sig aktiv og få motion i naturen, selvom man er ældre.
- **Personer med handicap:** Friluftsliv kan være en måde at give personer med handicap mulighed for at få oplevelser i naturen.

⁶ Københavns Universitet, 2014: "Friluftsliv i landskabet"

⁷ Friluftsrådet, 2017: "Undersøgelse af Danskernes Friluftsliv"

⁸ Friluftsrådet, 2017: "Undersøgelse af Danskernes Friluftsliv"

⁹ Dansk Kyst- og Naturturisme, 2022: "New outsiders: Nye markedstendenser inden for outdoor-turisme"

Derfor er det relevant at forbedre rammerne for såvel borgernes som de besøgendes muligheder for at gøre brug af naturen omkring Nakskov Fjord. Overordnet anbefales følgende:

- **Faciliteter for friluftsliv:** For at styrke friluftslivet rundt om fjorden, skal faciliteterne være til stede. Der er behov for at lave faciliteter som understøtter gående og cyklende, i form af opholds- og bålsteder, samt fugletårne.
- **Forbindelser mellem destinationerne:** De forskellige destinationer i området skal forbindes af et mere klart og sammenhængende stisystem rundt om fjorden. Der er steder, hvor der kan undersøges om der kan etableres stier med større rekreativ værdi.
- **Koncentrerede faciliteter:** For at skåne de store fredede områder, skal faciliteterne koncentreres på

strategiske destinationer. Det giver strækninger, som er en uforstyrret naturoplevelse, mens den besøgende får en mere faciliteret oplevelse andre steder.

Forbedringerne af rammerne for friluftsliv omkring fjorden kan med fordel ske med afsæt i Hestehovedet, der kan fungere som en hub for friluftsliv, hvor både blå og grønne aktiviteter mødes. Hestehovedet skal være et sted, hvor foreningsdrevne og uorganiserede aktiviteter kan foregå hele året rundt.

I tillæg er det relevant at styrke rammerne på en række lokationer i området. I Tårs er det fx naturligt at forbedre faciliteter til friluftsliv, fordi der allerede findes en lystbådehavn. For Langø er det relevant at klarlægge, hvilke specifikke tiltag der skal til for at styrke sammenhængen mellem friluftsliv, vandsport og overnatningen. På Enehøje

er der gode naturoplevelser, men også store beskyttede arealer. Man kan i samarbejde med Naturstyrelsen fx sørge for bedre forbindelse til øen i form af anløbsbroer. På Albuen kan man føle naturens kræfter - en karakter som så vidt muligt skal bevares, hvorfor faciliteterne skal være tilpasset landskab og forhold.

Som nævnt skal de forskellige destinationer i området forbindes bedre. Mellem Nakskov by og Hestehovedet er der behov for at styrke forbindelsen. På ruten skal fremtidige forbindelser i havnen tænkes ind, som fx kommunens plan for en ny højvandssluse med stiforbindelse og udviklingsplanen for Nakskov Havn. Mellem Hestehovedet og Tårs bør det klarlægges om der via diget kan etableres en stiforbindelse, ligesom der skal arbejdes på bedre forbindelse fra Nakskov by mod Store og Lille Vejlø Skov og fra Nakskov by rundt om Indrefjord.

Muligheder for outdoor- og vandsportsaktiviteter på og omkring fjorden

Nakskov Fjord danner i dag ramme for en mangfoldighed af vandsportsmuligheder, eksempelvis sejlads, kajak, kano, badning, svømning og wind- og kitesurfing. Det rolige vand skaber gode rammer for aktiviteter på vandet, men omgivelserne er også underlagt flere restriktioner.

Vandsport dækker over en lang række aktiviteter, som foregår over, på eller under vand. Aktiviteterne kan foregå i foreninger, ved leje af udstyr eller på egen hånd og varierer i intensitet og sværhedsgrader. Vi betegner følgende som vandsportsaktiviteter: havsvømning (open water), vinterbadning, dykning, snorkling, undervandsjagt, paddleboarding (SUP), kajak, kano, wakeboarding, wind- og kitesurfing, roning, og sejlads.

Vandsport dyrkes af alle aldersgrupper, men nogle er mere aktive end andre. De 40+ årige er mest aktive i foreninger (ca. hver tredje), mens børn og unge er mindre aktive i foreningsregi (0-18 årige ca. 9 %, 19-39 årige ca. 18 %). Ligesom det ses med friluftsliv til lands, dyrker flere vandsport i sommerhalvåret end i vinterhalvåret og flere dyrker samtidigt andre aktiviteter, som ikke er knyttet til vandsport, men som knytter sig til friluftslivet til lands¹⁰.

Aktiviteter over, på eller under vand vinder større og større indpas som en del af feriegæsternes oplevelser under deres ophold. Derfor tilbyder flere og flere turistdestinationer også rammer for bl.a. leje af udstyr, undervisning og omklædning¹¹.

Eftersom vandoplevelser kan have forskellige sværhedsgrader og intensitet, er sikkerhed og tryghed vigtigt for denne type af oplevelser. Her spiller erfaring og kendskab en stor rolle, når det bliver dyrket på et højt niveau eller i et terræn, der kan være udfordrende. Det kan dog skabe adgangsbarrierer for brugere, som har lavt kendskab og erfaring, hvis aktiviteter og faciliteter virker for svære og usikre.

Tværtimod er der stort potentiale i at tilbyde flere aktiviteter til denne målgruppe, da de har et større behov og købevillighed til fx at leje udstyr, få undervisning, tage på guidede ture m.m. Modsat målgruppen med høj erfaring og kendskab, som ofte har deres eget udstyr med og udøver aktivitet på egen hånd eller med andre ligesindede¹².

Vandsportsaktiviteter appellerer til en række forskellige målgrupper, fx:

- **Familier:** Vandsportsaktiviteter som fx svømning, kajaksejlads og bådture kan være sjove og underholdende for hele familien.
- **Adventure-søgende:** Vandsportsaktiviteter som fx rafting, kajakroning og vandski kan være attraktive for dem, der søger adrenalin og spænding.
- **Fitness-entusiaster:** Vandsportsaktiviteter som fx svømning, stand up paddle boarding og vandski er gode måder at forbedre fitness og kondition.
- **Naturelskere:** Vandsportsaktiviteter som fx kajaksejlads og roning kan være en måde for naturelskere at opleve og nyde naturen.
- **Konkurrencemennesker:** Vandsportsaktiviteter som fx svømning, roning og sejlads kan være attraktive for dem, der ønsker at konkurrere med andre.

¹⁰ Idrættens Analyseinstitut, 2022: Danskernes motions- og sportsvaner 2020

¹¹ Se fx Helsingør Kommune, 2022: Behovsanalyse for sejlspor og vandaktiviteter

¹² Danmarks Idrætsforbund, 2020: Danskerne er vilde med vandsport & Idrættens Analyseinstitut, 2022: Danskernes motions- og sportsvaner 2020

Området rummer fremadrettet mulighed for at tilbyde borgere og besøgende endnu bedre rammer for vandsportsaktiviteter. Overordnet foreslås følgende:

- **Bedre muligheder for lystsejlerne:** Nakskov Fjord er et spændende farvand at sejle i, hvor der er kort mellem oplevelser. Derfor er mulighederne for besøgende udefra store, men der mangler gæstepladser i højsæsonen. Ydermere kan kvaliteten af havnene og anløbsbroerne hæves.
- **Bedre oplevelser på vandet:** Vandet er en rekreativ ressource for Nakskov. Der kan investeres i faciliteter, der for borgere og besøgende tættere på vandet, som grejbanker, omklædningsfaciliteter, nye badebroer etc. Dette gøres strategiske steder, hvor oplevelserne samles.

- **Styrk forbindelserne mellem destinationerne på vand:** Man skal ved mange forskellige sejladsformer kunne komme rundt på fjorden. Her kan man facilitere alt fra kanoudlejning til fjordbusser. Her er det vigtigt, at man nemt kan få information om tilbuddene.
- **Modtagelse af besøgende:** Tursejlere kan komme langvejs fra og ligger måske til i havnene nogle dage. Dette er en god mulighed for at få de besøgende ud og se, hvad området omkring Nakskov kan. Derfor skal der være let tilgængelig information om tilbud og gode transportmuligheder.

Forbedringerne af rammerne for vandsport omkring fjorden kan med fordel ske med afsæt i Hestehovedet, hvortil en stor del af de nuværende vandsportsaktiviteter er koncentreret.

Hestehovedet kan styrkes yderligere og fungere som hub, der både kan trække borgere ind fra Nakskov, men også besøgende udefra. Ved Albuen Strand er der meget lavt vand. I sommerhalvåret kan man derfor bruge området til SUP, kajak og kitesurfing, men for ikke at komme i konflikt med dyrelivet, kan det faciliteres med isætningssteder og information om regler. På Albuen kan man føle naturens kræfter. Her kan man kun komme til med båd eller ved at gå, og derfor føles det som et mere afsides sted. Denne karakter skal så vidt muligt bevares, derfor skal faciliteterne være simple. Øerne er et aktiv for fjorden, men det skal være nemt for alle at komme til dem, uanset om man har en båd eller slet ingen sejlerfaring. Derfor skal anløbsmulighederne ved øerne forbedres, samt muligheden for at kunne komme på en guidet tur enten med turbåd eller kajak.

Muligheder for formidling af områdets kulturhistorie

Nakskov Fjord rummer utallige lag af fortællinger og kulturhistoriske spor, som går langt tilbage. Den kulturhistoriske fortælling handler hovedsageligt om Nakskovs maritime kulturhistorie med værfter, færgeaktivitet, samt digernes fortælling om menneskets relation til vandet.

Kulturhistoriske oplevelser kan defineres som oplevelser, der giver indsigt i fortiden, kultur og historie gennem interaktion med kulturarv og historiske steder, artefakter og fortællinger. Det kan omfatte besøg i museer, historiske bygninger, arkæologiske steder, monumenter, kunstgallerier, arkiver, parker og andre kulturarvssteder.

Kulturhistoriske fortællinger og oplevelser optræder oftere og oftere som omdrejningspunkt for ture, besøg og valg af feriedestination. Samtidigt danner kulturhistoriske steder i stigende grad ramme for outdoor- og friluftaktiviteter og generelt rekreative oplevelser i naturen. Samtidigt peger mere og mere på, at kulturhistoriske interesser ikke alene begrænser sig til museumsbesøg indendørs, men i stigende grad også søges i naturen.

Kulturhistoriske oplevelser og turisme er tæt knyttet til hinanden, fordi kulturarv er en af de vigtigste attraktioner for mange turister. Kulturhistoriske oplevelser giver turister og besøgende mulighed for at interagere med historiske steder, artefakter, fortællinger, og læring om kulturen og historien i de steder, de besøger. Det giver turister og besøgende en unik og autentisk oplevelse, der kan være svær at finde andre steder.

Turisme kan også have en positiv effekt på kulturarven, da det kan hjælpe med at øge interessen og bevarelsen af historiske steder og artefakter. Turister kan bidrage økonomisk til bevarelsen og restaureringen af disse steder gennem besøg og donationer.

Samtidig kan kulturhistoriske oplevelser også spille en rolle i destinationernes branding og positionering på turismemarkedet, da kulturarv ofte er en unik og distinkt faktor, som kan tiltrække turister og skille sig ud fra andre destinationer. Aktiviteter og oplevelser inden for kulturhistorie favner blandt andet guidede ture til lands og til vands, historiefortællinger og undervisning, besøg på udstillinger, arrangementer og events såsom festivaler og fremgår ofte som en del af 'pakketeret' oplevelse med fokus på formidling, aktivitet, overnatning mv.

I 2021 besøgte 2,4 millioner danske og internationale gæster de 10 mest besøgte kunst-, kultur- og naturhistoriske attraktioner og museer i Danmark¹³. 36 % af udenlandske kyst- og naturturister er kulturturister. De udenlandske kulturturister i Danmark deltager i gennemsnit i flere aktiviteter under deres ophold til sammenligning med andre typer af udenlandske turister¹⁴. Dette skaber potentialer for Nakskov i forhold til at tilbyde oplevelser, der kombinerer kulturhistoriske oplevelser med friluftaktiviteter og byoplevelser.

Inden for kulturturisme, definerer man om målgruppen, som de besøgende, der har kunst, kultur og/eller historiske oplevelser som rejsemotiv, når de skal vælge deres feriedestination.

Derudover er der et segment af kulturbrugere, hvor kulturhistorie ikke er det primære rejsemotiv, men noget som de gerne vil opleve som en del af deres ferie. Det hænger sammen med, at der i stigende grad bliver efterspurgt autentiske og unikke oplevelser, som kultur og historie kan bidrage til at skabe.

13 VisitDenmark, 2022: Attraktionslisten 2021

14 VisitDenmark, 2019: Internationale kulturturister i Danmark

Der findes derfor også mange forskellige målgrupper for kulturhistoriske oplevelser, fx:

- **Historie-interesserede:** Personer, der er interesserede i historie og kultur, kan finde glæde i at besøge historiske steder og museer og lære om fortiden.
- **Kulturrejsende:** Personer, der rejser for at opleve forskellige kulturer og deres historie, kan finde interesse i at besøge kulturhistoriske steder og museer.
- **Familier:** Kulturhistoriske oplevelser kan være en god måde for familier at lære og have det sjovt sammen, ved at besøge museer og historiske steder.
- **Skoleklasser:** Kulturhistoriske oplevelser kan være en god måde for skoleklasser at lære om historie og kultur, ved at besøge museer og historiske steder.
- **Seniorer:** Kulturhistoriske oplevelser kan være en god måde for seniorer at lære om historie og kultur, ved at besøge museer og historiske steder.
- **Arrangører:** Organisationer og eventarrangører kan benytte kulturhistoriske oplevelser som et supplement til deres arrangementer og events.

Nakskov Fjord rummer utallige lag af fortællinger og kulturhistoriske spor, som går langt tilbage, og som hovedsageligt handler om Nakskovs maritime kulturhistorie med værfter, færgeaktivitet, samt digernes fortælling om menneskets relation til vandet. Kvaliteterne til trods, er der behov for forbedringer af den kulturhistoriske formidling i området:

- **Behov for øget kvalitet og synlighed:** Der ligger mange skjulte historier i Nakskov fjord, der venter på at blive fortalt. Samtidig er der steder, der trænger til et kvalitetsløft, så stederne fremstår indbydende.
- **Behov for en samlet formidlingsstrategi:** Der er behov for bedre koordination omkring formidlingen af områdets kulturhistorie og behov for en stærkere forankring af formidlingen hos områdets aktører.
- **Behov for fælles visuel identitet:** Der er behov for en mere gennemgående og let genkendelig markør, som kan motivere områdets borgere og besøgende til at få information og til at lede de besøgende videre til øvrige lokationer i området.

Forbedringerne af den kulturhistoriske formidling vil med fordel kunne tage afsæt i en række igangværende indsatser.

I 2030 er det visionen, at Havnebygningen er et levende besøgscenter med tilhørende udstilling, hvor turister såvel som lokale kan mødes. Det er et sted, hvor aktiviteter skaber liv og fællesskab, og hvor natur og kultur formidles, så gæster og besøgende motiveres til at rejse ud og opleve mere af Nakskov – og Vestlolland.

Besøgscentret indrettes i Havnebygningens østlige fløj. Den resterende del af bygningen skal huse restaurant/ café og medborgerhus. Museum Lolland-Falster har fået til opgave at udvikle og etablere besøgscentret og udstillingen. Museet arbejder aktuelt på at fastlægge det nærmere indhold, men visionen for besøgscentret er, at det skal

fungere som indgangsportal til Nakskov og fjordområdet, og at udstillingen skal fungere som en katapult, der sender gæsterne videre til oplevelser og viden uden for centret – i byen og det omkringliggende landskab. Derfor arbejder museet aktuelt også med udvikling af en række nedslag/ fortællinger om Nakskov og fjordområdet, som skal udgøre den kommende udstilling. Nedslagene spænder fra tiden før fjorden opstod og frem til i dag.

Som led i udviklingen af den kulturhistoriske formidling vil det desuden være særlig relevant at fokusere på Tårs, der for mange besøgende fungerer som indgang til Nakskov Fjord, og som historisk er et strategisk sted, specielt under Englandskrigene. Samtidigt vil det være relevant at fokusere på den kulturhistoriske formidling på Slotø, som rummer en gammel borg, der tidligere også har fungeret som skibsværft. Derudover vil det være relevant at fokusere på den kulturhistoriske formidling på Albuen, som afspejler historien om Nakskov som søfartsby ude i landskabet, bl.a. ved fyrtårnet og lodshuset. Endelig vil det være relevant at fokusere på den kulturhistoriske formidling af Det Forsvundne Ørige.

Opsummering

Som led i arbejdet med helhedsplanen er der foretaget vurderinger og udvælgelse af særlige potentialer.

Disse vurderinger og prioriteringer er foretaget med afsæt flere kilder. Partnerskabet for Nakskov 2030 har i kravspecifikationen for udarbejdelsen af den strategiske helhedsplan på forhånd besluttet, at følgende temaer skal have et særligt fokus:

- Muligheder for at udvide af overnatningskapaciteten
- Muligheder for flere rekreative aktiviteter og faciliteter
- Muligheder for outdooraktiviteter (herunder vandsportsaktiviteter)
- Muligheder for naturgenopretning
- Muligheder for at bruge klimaforandringer som katalysator for udviklingen.

I tillæg til disse, har den indledende kortlægning og analyse peget på relevansen af, at belyse mulighederne for at forbedre formidlingen af området kulturhistorie.

Som led i arbejdet med helhedsplanen er hvert tema vurderet i forhold til en række faste parametre, herunder matchet med visionen for Nakskov 2030, matchet med udviklingsprincipperne for Nakskov 2030, matchet med lovgivningsmæssige restriktioner, samt mulighederne for at

realisere indsatser på kort sigt og inden for det nuværende budget.

Følgende tre potentialer vurderes at have relevans for den fremtidige udvikling i og omkring Nakskov Fjord:

- Muligheder for friluftaktiviteter omkring fjorden og Hestehovedet
- Muligheder for outdoor- og vandsportsaktiviteter på og omkring fjorden
- Muligheder for formidling af områdets kulturhistorie

For hver af disse tre er der foretaget analyser af målgrupper, potentialer og udviklingsmuligheder. Disse analyser danner grundlag for en række overordnede indsatser, som igen danner grundlag for helhedsplanens strategi og anbefalinger.

Sweco Architects

